




# OptiPlex 3040M

## Εγχειρίδιο κατόχου

Μοντέλο σύμφωνα με τους κανονισμούς: D10U  
Τύπος σύμφωνα με τους κανονισμούς: D10U001



# Σημείωση, προσοχή και προειδοποίηση

-  **ΣΗΜΕΙΩΣΗ:** Η ένδειξη ΣΗΜΕΙΩΣΗ υποδεικνύει σημαντικές πληροφορίες που σας βοηθούν να χρησιμοποιείτε καλύτερα τον υπολογιστή σας.
-  **ΠΡΟΣΟΧΗ:** Η ένδειξη ΠΡΟΣΟΧΗ υποδεικνύει ότι υπάρχει κίνδυνος να προκληθεί ζημιά στο υλισμικό ή απώλεια δεδομένων και σας εξηγεί πώς μπορείτε να αποφύγετε το πρόβλημα.
-  **ΠΡΟΕΙΔΟΠΟΙΗΣΗ:** Η ένδειξη ΠΡΟΕΙΔΟΠΟΙΗΣΗ υποδεικνύει ότι υπάρχει κίνδυνος να προκληθεί υλική ζημιά, τραυματισμός ή θάνατος.

**Copyright © 2015 Dell Inc. Με επιφύλαξη κάθε νόμιμου δικαιώματος.** Το προϊόν προστατεύεται από τη νομοθεσία των ΗΠΑ και τη διεθνή νομοθεσία για τα πνευματικά δικαιώματα και την πνευματική ιδιοκτησία. Η ονομασία Dell™ και το λογότυπο της Dell είναι εμπορικά σήματα της Dell Inc. στις ΗΠΑ και/ή στη δικαιοδοσία άλλων χωρών. Όλα τα άλλα σήματα και όλες οι άλλες ονομασίες που μνημονεύονται στο έγγραφο ενδέχεται να είναι εμπορικά σήματα των αντίστοιχων εταιρειών τους.

# Πίνακας περιεχομένων

<b>1 Εκτέλεση εργασιών στον υπολογιστή σας.....</b>	<b>5</b>
Πριν από την εκτέλεση εργασιών στο εσωτερικό του υπολογιστή σας.....	5
Απενεργοποίηση του υπολογιστή σας.....	6
Μετά την εκτέλεση εργασιών στο εσωτερικό του υπολογιστή σας.....	7
<b>2 Αφαίρεση και εγκατάσταση εξαρτημάτων.....</b>	<b>8</b>
Συνιστώμενα εργαλεία.....	8
Αφαίρεση του καλύμματος.....	8
Εγκατάσταση του καλύμματος.....	9
Αφαίρεση της διάταξης του σκληρού δίσκου.....	9
Αφαίρεση του σκληρού δίσκου από το υποστήριγμά του.....	9
Εγκατάσταση του σκληρού δίσκου μέσα στο υποστήριγμά του.....	10
Εγκατάσταση της διάταξης του σκληρού δίσκου.....	10
Αφαίρεση της πλακέτας VGA.....	10
Εγκατάσταση της πλακέτας VGA.....	11
Αφαίρεση του ανεμιστήρα του συστήματος.....	11
Εγκατάσταση του ανεμιστήρα του συστήματος.....	12
Αφαίρεση της μονάδας μνήμης.....	13
Εγκατάσταση της μονάδας μνήμης.....	13
Αφαίρεση της ψύκτρας.....	13
Εγκατάσταση της ψύκτρας.....	14
Αφαίρεση του επεξεργαστή.....	14
Εγκατάσταση του επεξεργαστή.....	15
Αφαίρεση του ηχείου.....	15
Εγκατάσταση του ηχείου.....	16
Αφαίρεση της μπαταρίας σε σχήμα νομίσματος.....	16
Εγκατάσταση της μπαταρίας σε σχήμα νομίσματος.....	17
Αφαίρεση της πλακέτας συστήματος.....	17
Εγκατάσταση της πλακέτας συστήματος.....	18
Διάταξη πλακέτας συστήματος.....	19
<b>3 Αντιμετώπιση προβλημάτων στον υπολογιστή σας.....</b>	<b>21</b>
Κώδικες διαγνωστικής λυχνίας LED τροφοδοσίας.....	21
Διαγνωστικά μηνύματα σφαλμάτων.....	22
Μηνύματα σφαλμάτων συστήματος.....	28
<b>4 Πρόγραμμα System Setup (Ρύθμιση συστήματος).....</b>	<b>30</b>
Ακολουθία εκκίνησης.....	30


Πλήκτρα πλοήγησης.....	30
Επισκόπηση προγράμματος System Setup (Ρύθμιση συστήματος).....	31
Πρόσβαση στο πρόγραμμα System Setup (Ρύθμιση συστήματος).....	31
Επιλογές στο πρόγραμμα System Setup (Ρύθμιση συστήματος).....	32
Ενημέρωση του BIOS .....	41
Κωδικός πρόσβασης στο σύστημα και κωδικός πρόσβασης για τη ρύθμιση.....	42
Εκχώρηση κωδικού πρόσβασης στο σύστημα και κωδικού πρόσβασης για τη ρύθμιση.....	42
Διαγραφή ή αλλαγή υπάρχοντος κωδικού πρόσβασης στο σύστημα και/ή κωδικού πρόσβασης για τη ρύθμιση.....	43
<b>5 Προδιαγραφές.....</b>	<b>45</b>
<b>6 Επικοινωνία με την Dell.....</b>	<b>50</b>


# Εκτέλεση εργασιών στον υπολογιστή σας


## Πριν από την εκτέλεση εργασιών στο εσωτερικό του υπολογιστή σας


Για να προστατευτεί ο υπολογιστής σας από πιθανή ζημιά και να διασφαλιστεί η ατομική σας προστασία, ακολουθήστε τις παρακάτω κατευθυντήριες οδηγίες για θέματα ασφάλειας. Αν δεν αναφέρεται κάτι διαφορετικό, για κάθε διαδικασία που περιλαμβάνει το έγγραφο θεωρείται δεδομένο ότι πληρούνται οι εξής προϋποθέσεις:


- Διαβάστε τις πληροφορίες που παραλάβατε μαζί με τον υπολογιστή σας και αφορούν θέματα ασφάλειας.
- Μπορείτε να αντικαταστήσετε κάποιο εξάρτημα ή --αν το αγοράσατε χωριστά-- να το εγκαταστήσετε εκτελώντας τη διαδικασία αφαίρεσης με αντίστροφη σειρά.


 **ΠΡΟΕΙΔΟΠΟΙΗΣΗ:** Αποσυνδέστε όλες τις πηγές ισχύος προτού ανοίξετε το κάλυμμα ή τα πλαίσια του υπολογιστή. Αφού τελειώσετε τις εργασίες στο εσωτερικό του υπολογιστή, επανατοποθετήστε όλα τα καλύμματα και τα πλαίσια και όλες τις βίδες προτού τον συνδέσετε στην πηγή ισχύος.


 **ΠΡΟΕΙΔΟΠΟΙΗΣΗ:** Διαβάστε τις οδηγίες που παραλάβατε μαζί με τον υπολογιστή σας και αφορούν θέματα ασφάλειας, προτού εκτελέσετε οποιαδήποτε εργασία στο εσωτερικό του. Για πρόσθετες πληροφορίες σχετικά με τις άριστες πρακτικές σε θέματα ασφάλειας, ανατρέξτε στην αρχική σελίδα του ιστοτόπου για τη συμμόρφωση προς τις κανονιστικές διατάξεις στην ιστοσελίδα [www.Dell.com/regulatory\\_compliance](http://www.Dell.com/regulatory_compliance)

 **ΠΡΟΣΟΧΗ:** Πολλές επισκευές μπορούν να εκτελεστούν μόνο από εξουσιοδοτημένο τεχνικό συντήρησης. Εσείς πρέπει να αναλαμβάνετε μόνο την αντιμετώπιση προβλημάτων και απλές επισκευές σύμφωνα με την εξουσιοδότηση που σας παρέχεται μέσω της τεκμηρίωσης του προϊόντος σας ή με βάση τις οδηγίες που σας δίνει η ομάδα τεχνικής εξυπηρέτησης και υποστήριξης μέσω Ίντερνετ ή τηλεφώνου. Η εγγύησή σας δεν καλύπτει ζημιές λόγω εργασιών συντήρησης που δεν είναι εξουσιοδοτημένες από την Dell. Διαβάστε και ακολουθήστε τις οδηγίες που παραλάβατε μαζί με το προϊόν και αφορούν θέματα ασφάλειας.

 **ΠΡΟΣΟΧΗ:** Προς αποφυγή ηλεκτροστατικής εκφόρτισης, γειωθείτε χρησιμοποιώντας μεταλλικό περικάρπιο γείωσης ή αγγίζοντας κατά διαστήματα κάποια άβαφη μεταλλική επιφάνεια.

 **ΠΡΟΣΟΧΗ:** Φροντίστε να μεταχειρίζεστε τα εξαρτήματα και τις κάρτες με προσοχή. Μην αγγίζετε τα εξαρτήματα ή τις επαφές στις κάρτες. Φροντίστε να πιάνετε τις κάρτες από τις άκρες τους ή από τον μεταλλικό βραχίονα στήριξής τους. Φροντίστε να πιάνετε τα εξαρτήματα, όπως τον επεξεργαστή, από τις άκρες τους και όχι από τις ακίδες τους.

 **ΠΡΟΣΟΧΗ:** Όταν αποσυνδέετε ένα καλώδιο, τραβήξτε τον σύνδεσμο ή τη γλωττίδα του και όχι το ίδιο το καλώδιο. Ορισμένα καλώδια έχουν συνδέσμους με γλωττίδες ασφαλείας. Αν αποσυνδέετε καλώδιο αυτού του τύπου, πιέστε πρώτα τις γλωττίδες αυτές. Όπως τραβάτε τους συνδέσμους, φροντίστε να μένουν απόλυτα ευθυγραμμισμένοι για να μη λυγίσει κάποια ακίδα τους. Επίσης, προτού συνδέσετε ένα καλώδιο, βεβαιωθείτε ότι και οι δύο σύνδεσμοί του είναι σωστά προσανατολισμένοι και ευθυγραμμισμένοι.

 **ΣΗΜΕΙΩΣΗ:** Το χρώμα του υπολογιστή σας και ορισμένων εξαρτημάτων μπορεί να διαφέρει από αυτό που βλέπετε στις εικόνες του εγγράφου.

Για να μην προκληθεί ζημιά στον υπολογιστή σας, εκτελέστε τα βήματα που ακολουθούν προτού ξεκινήσετε τις εργασίες στο εσωτερικό του.

1. Βεβαιωθείτε ότι η επιφάνεια εργασίας σας είναι επίπεδη και καθαρή για να μη γρατζουνιστεί το κάλυμμα του υπολογιστή.
2. Απενεργοποιήστε τον υπολογιστή σας (ανατρέξτε στην ενότητα *Απενεργοποίηση του υπολογιστή σας*).





**△ ΠΡΟΣΟΧΗ:** Για να αποσυνδέσετε ένα καλώδιο δικτύου, βγάλτε πρώτα το βύσμα του από τον υπολογιστή σας και ύστερα το άλλο βύσμα από τη συσκευή δικτύου.

3. Αποσυνδέστε όλα τα καλώδια δικτύου από τον υπολογιστή.
4. Αποσυνδέστε τον υπολογιστή σας και όλες τις προσαρτημένες συσκευές από τις ηλεκτρικές τους πρίζες.
5. Με τον υπολογιστή αποσυνδεδεμένο πιέστε παρατεταμένα το κουμπί λειτουργίας για να γειωθεί η πλακέτα συστήματος.
6. Αφαιρέστε το κάλυμμα.

**△ ΠΡΟΣΟΧΗ:** Προτού αγγίξετε οτιδήποτε στο εσωτερικό του υπολογιστή σας, γειωθείτε αγγίζοντας κάποια άβαφη μεταλλική επιφάνεια, όπως το μέταλλο στην πίσω πλευρά του υπολογιστή. Την ώρα που εργάζεστε, φροντίστε να αγγίζετε κατά διαστήματα μια άβαφη μεταλλική επιφάνεια ώστε να φεύγει ο στατικός ηλεκτρισμός που μπορεί να προκαλέσει βλάβη στα εσωτερικά εξαρτήματα.

## Απενεργοποίηση του υπολογιστή σας


**△ ΠΡΟΣΟΧΗ:** Για να μη χαθούν δεδομένα, αποθηκεύστε και κλείστε όλα τα ανοικτά αρχεία και τερματίστε όλα τα ανοικτά προγράμματα προτού σβήσετε τον υπολογιστή σας.

1. Απενεργοποίηση του υπολογιστή σας:
  - Σε Windows 10 (χρησιμοποιώντας συσκευή όπου είναι ενεργοποιημένη η λειτουργία αφής ή ποντίκι):
    1. Κάντε κλικ ή πατήστε στο .
    2. Κάντε κλικ ή πατήστε στο  και ύστερα κάντε κλικ ή αγγίξτε στην επιλογή **Shut down (Τερματισμός λειτουργίας)**.
  - Σε Windows 8 (χρησιμοποιώντας συσκευή όπου είναι ενεργοποιημένη η λειτουργία αφής):
    1. Σαρώστε προς τα μέσα ξεκινώντας από το δεξί άκρο της οθόνης για να ανοίξετε το μενού **Charms (Σύμβολα)** και επιλέξτε τη δυνατότητα **Settings (Ρυθμίσεις)**.
    2. Πατήστε το  και ύστερα πατήστε την επιλογή **Shut down (Τερματισμός λειτουργίας)**.
  - Σε Windows 8 (χρησιμοποιώντας ποντίκι):
    1. Τοποθετήστε τον δείκτη στην επάνω δεξιά γωνία της οθόνης και κάντε κλικ στην επιλογή **Settings (Ρυθμίσεις)**.
    2. Κάντε κλικ στο  και ύστερα κάντε κλικ στην επιλογή **Shut down (Τερματισμός λειτουργίας)**.
  - Σε Windows 7:
    1. Κάντε κλικ στην επιλογή **Start (Έναρξη)**.
    2. Κάντε κλικ στην επιλογή **Shut Down (Τερματισμός λειτουργίας)**.
2. Βεβαιωθείτε ότι ο υπολογιστής και όλες οι προσαρτημένες συσκευές έχουν απενεργοποιηθεί. Αν δεν απενεργοποιηθούν αυτόματα κατά τον τερματισμό του λειτουργικού σας συστήματος, πιέστε παρατεταμένα το κουμπί λειτουργίας επί περίπου 6 δευτερόλεπτα για να τις απενεργοποιήσετε.

## Μετά την εκτέλεση εργασιών στο εσωτερικό του υπολογιστή σας

Αφού ολοκληρώσετε όλες τις διαδικασίες επανατοποθέτησης, βεβαιωθείτε ότι συνδέσατε κάθε εξωτερική συσκευή, κάρτα και καλώδιο προτού ενεργοποιήσετε τον υπολογιστή σας.

1. Επανατοποθετήστε το κάλυμμα.

 **ΠΡΟΣΟΧΗ:** Για να συνδέσετε ένα καλώδιο δικτύου, συνδέστε πρώτα το ένα του βύσμα στη συσκευή δικτύου και ύστερα το άλλο βύσμα στον υπολογιστή.

2. Συνδέστε κάθε καλώδιο τηλεφώνου ή δικτύου στον υπολογιστή σας.
3. Συνδέστε τον υπολογιστή σας και όλες τις προσαρτημένες συσκευές στις ηλεκτρικές τους πρίζες.
4. Ενεργοποιήστε τον υπολογιστή σας.
5. Αν απαιτείται, επαληθεύστε ότι ο υπολογιστής λειτουργεί σωστά εκτελώντας το πρόγραμμα **Dell Diagnostics** (Διαγνωστικά της Dell).

## Αφαίρεση και εγκατάσταση εξαρτημάτων

Η ενότητα αυτή παρέχει αναλυτικές πληροφορίες για το πώς θα αφαιρέσετε ή θα εγκαταστήσετε τα εξαρτήματα στον υπολογιστή σας.

### Συνιστώμενα εργαλεία

Για τις διαδικασίες που παρατίθενται στο έγγραφο απαιτούνται τα εξής εργαλεία:

- Μικρό κατσαβίδι με πλακέ μύτη
- Σταυροκατσάβιδο
- Μικρή πλαστική σφήνα

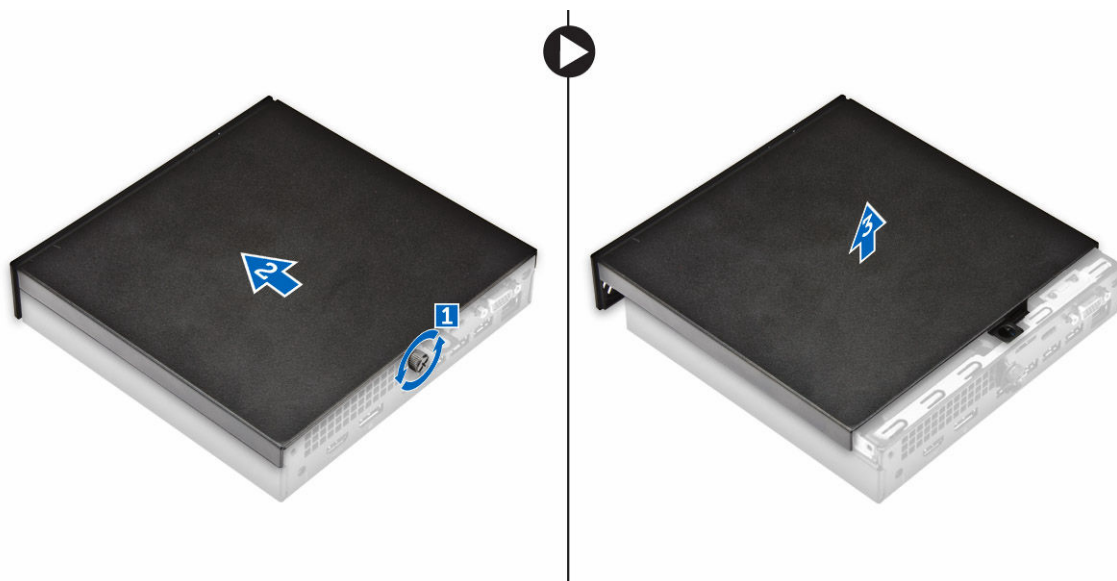
### Αφαίρεση του καλύμματος

1. Ακολουθήστε τη διαδικασία που περιγράφει η ενότητα [Πριν από την εκτέλεση εργασιών στο εσωτερικό του υπολογιστή σας](#).
2. Για να αφαιρέσετε το κάλυμμα:
  - a. Χαλαρώστε τη μη αποσπώμενη βίδα που συγκρατεί το κάλυμμα στον υπολογιστή [1].
  - b. Μετακινήστε συρτά το κάλυμμα για να το αποδεσμεύσετε από τον υπολογιστή [2].



**ΣΗΜΕΙΩΣΗ:** Ίσως χρειαστείτε μια πλαστική σφήνα για να ξεσφηνώσετε τα άκρα του καλύμματος.

- c. Σηκώστε το κάλυμμα και αφαιρέστε το από τον υπολογιστή [3].

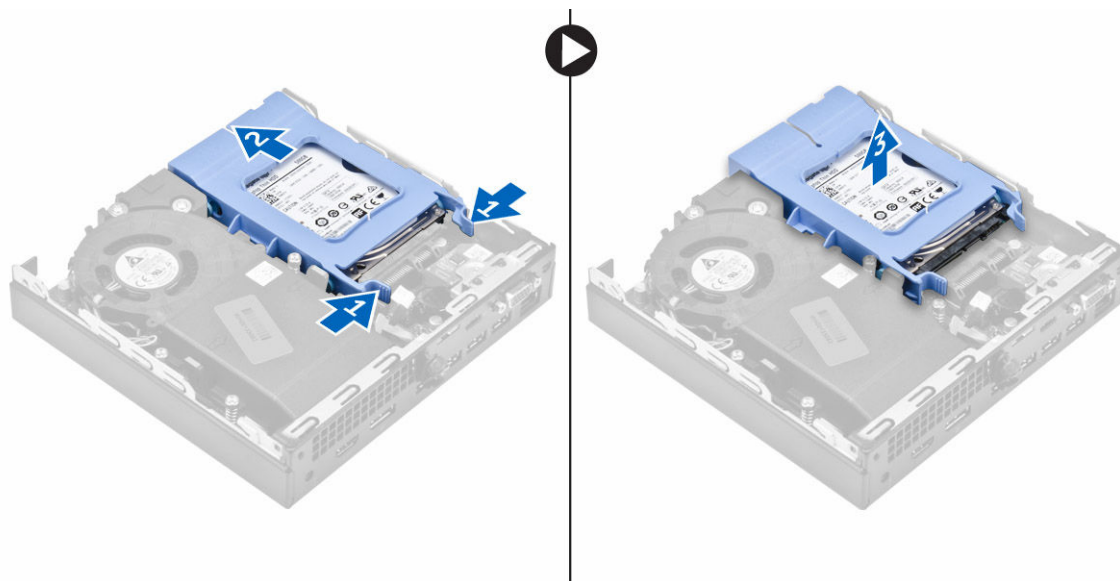


## Εγκατάσταση του καλύμματος

1. Τοποθετήστε το κάλυμμα πάνω στον υπολογιστή.
2. Φέρτε συρτά το κάλυμμα προς την πίσω πλευρά του υπολογιστή για να το εγκαταστήσετε.
3. Σφίξτε τη βίδα για να στερεώσετε το κάλυμμα στον υπολογιστή.
4. Ακολουθήστε τη διαδικασία που περιγράφει η ενότητα [Μετά την εκτέλεση εργασιών στο εσωτερικό του υπολογιστή σας](#).

## Αφαίρεση της διάταξης του σκληρού δίσκου

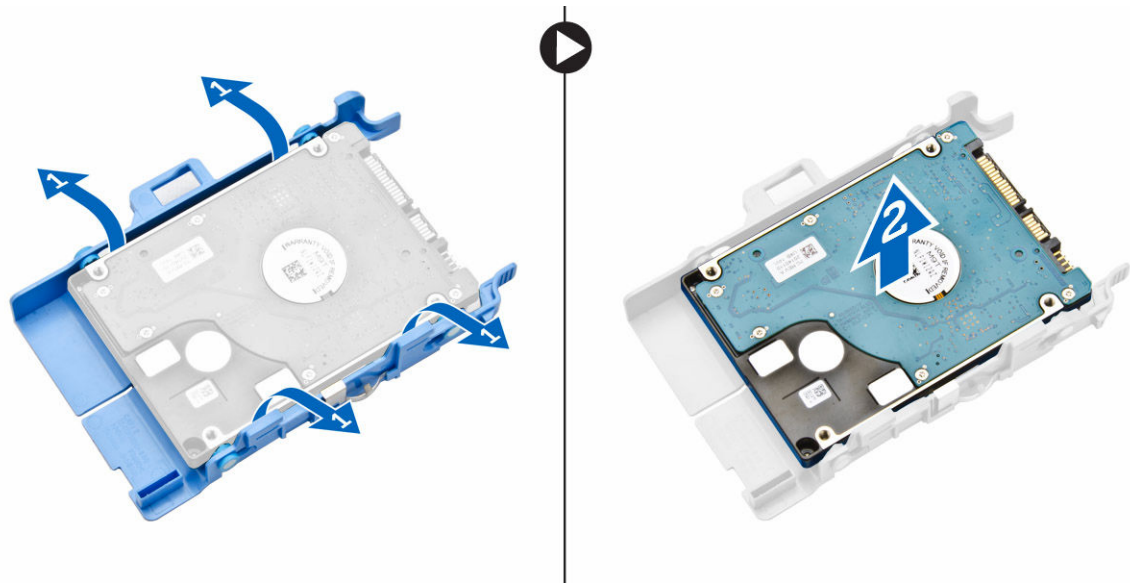
1. Ακολουθήστε τη διαδικασία που περιγράφει η ενότητα [Πριν από την εκτέλεση εργασιών στο εσωτερικό του υπολογιστή σας](#).
2. Αφαιρέστε το [κάλυμμα](#).
3. Για να αφαιρέσετε τη διάταξη του σκληρού δίσκου:
  - a. Πιέστε τις μπλε γλωττίδες και στις δύο πλευρές της διάταξης του σκληρού δίσκου [1].
  - b. Σπρώξτε τη διάταξη του σκληρού δίσκου για να την αποδεσμεύσετε από τον υπολογιστή [2].
  - c. Αφαιρέστε τη διάταξη του σκληρού δίσκου από τον υπολογιστή [3].



## Αφαίρεση του σκληρού δίσκου από το υποστήριγμά του

1. Ακολουθήστε τη διαδικασία που περιγράφει η ενότητα [Πριν από την εκτέλεση εργασιών στο εσωτερικό του υπολογιστή σας](#).
2. Αφαιρέστε τα εξής εξαρτήματα:
  - a. [κάλυμμα](#)
  - b. [διάταξη σκληρού δίσκου](#)
3. Για να αφαιρέσετε το υποστήριγμα του σκληρού δίσκου:
  - a. Τραβήξτε μία πλευρά του υποστηρίγματος του σκληρού δίσκου για να αποδεσμευτούν οι γλωττίδες του υποστηρίγματος από τις υποδοχές στον σκληρό δίσκο [1].

- b. Σηκώστε τον σκληρό δίσκο και αποσπάστε τον από το υποστήριγμά του [2].



## Εγκατάσταση του σκληρού δίσκου μέσα στο υποστήριγμά του

1. Ευθυγραμμίστε τις περόνες με τις υποδοχές επάνω στη μία πλευρά του σκληρού δίσκου και περάστε τις επάνω στο υποστήριγμα του σκληρού δίσκου.
2. Λυγίστε την άλλη πλευρά του υποστηρίγματος του σκληρού δίσκου, ευθυγραμμίστε τις περόνες επάνω στο υποστήριγμα και περάστε τις μέσα στον σκληρό δίσκο.
3. Εγκαταστήστε τα εξής εξαρτήματα:
  - a. [διάταξη σκληρού δίσκου](#)
  - b. [κάλυμμα](#)
4. Ακολουθήστε τη διαδικασία που περιγράφει η ενότητα [Μετά την εκτέλεση εργασιών στο εσωτερικό του υπολογιστή σας](#).

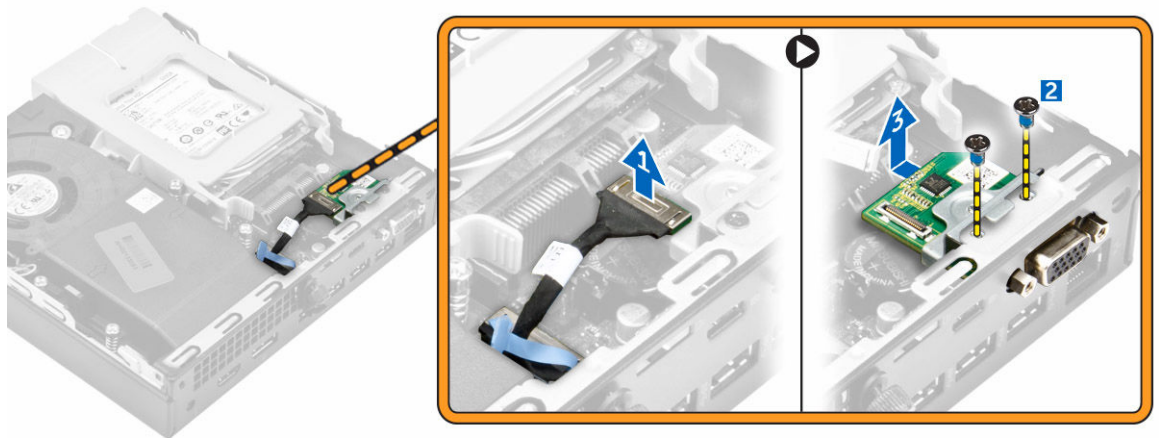
## Εγκατάσταση της διάταξης του σκληρού δίσκου

1. Περάστε τη διάταξη του σκληρού δίσκου μέσα στην υποδοχή της επάνω στον υπολογιστή.
2. Φέρτε συρτά τη διάταξη του σκληρού δίσκου προς τον σύνδεσμο τόσο ώστε να κουμπώσει στη σωστή της θέση και να ακουστεί το χαρακτηριστικό κλικ.
3. Εγκαταστήστε το [κάλυμμα](#).
4. Ακολουθήστε τη διαδικασία που περιγράφει η ενότητα [Μετά την εκτέλεση εργασιών στο εσωτερικό του υπολογιστή σας](#).

## Αφαίρεση της πλακέτας VGA

1. Ακολουθήστε τη διαδικασία που περιγράφει η ενότητα [Πριν από την εκτέλεση εργασιών στο εσωτερικό του υπολογιστή σας](#).
2. Αφαιρέστε το [κάλυμμα](#).
3. Για να αφαιρέσετε την πλακέτα VGA:
  - a. Αποσυνδέστε το καλώδιο της πλακέτας VGA από τον σύνδεσμό του πάνω στην πλακέτα VGA [1].

- b. Αφαιρέστε τις βίδες που συγκρατούν την πλακέτα VGA στον υπολογιστή [2].
- c. Μετακινήστε συρτά την πλακέτα VGA για να αποδεσμεύσετε τον σύνδεσμό της από την υποδοχή και σηκώστε την απομακρύνοντάς την από τον υπολογιστή [3].

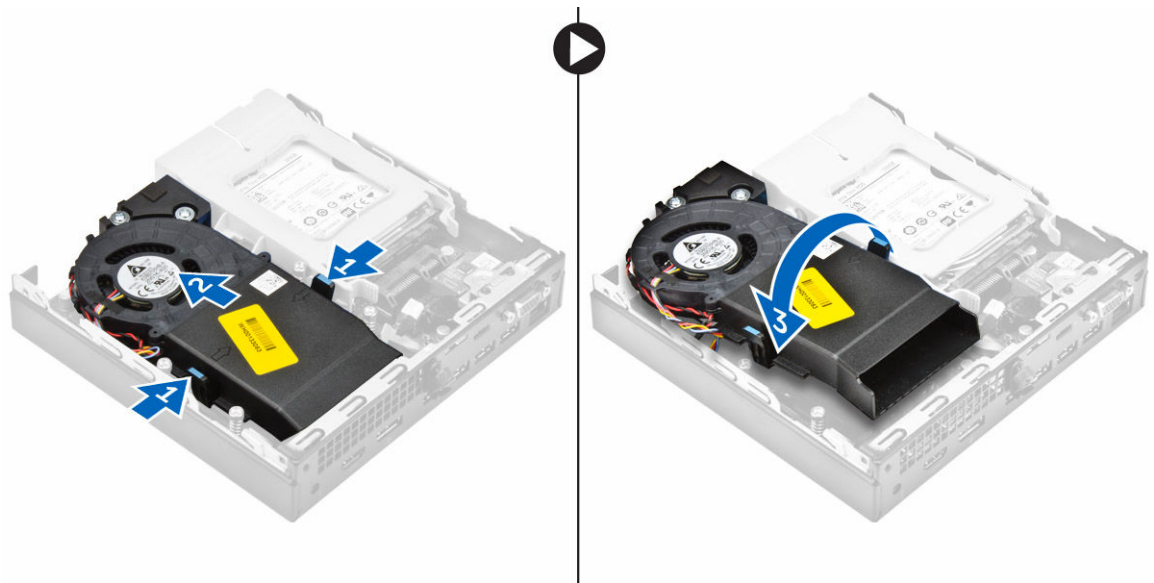


## Εγκατάσταση της πλακέτας VGA

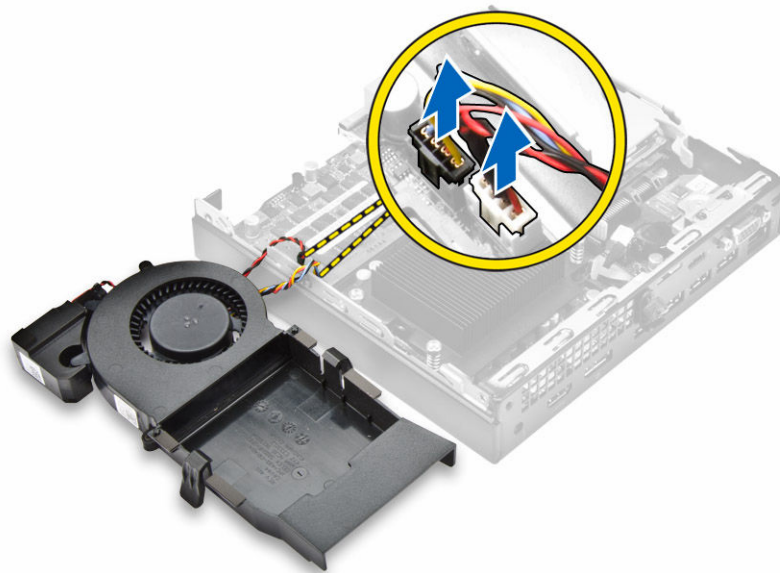
1. Ευθυγραμμίστε τον σύνδεσμο της πλακέτας VGA και περάστε τον μέσα στην υποδοχή του πάνω στον υπολογιστή.
2. Σφίξτε τις βίδες που συγκρατούν την πλακέτα VGA στον υπολογιστή.
3. Συνδέστε το καλώδιο της πλακέτας VGA στο σύνδεσμο του πάνω στην πλακέτα VGA.
4. Εγκαταστήστε το [κάλυμμα](#).
5. Ακολουθήστε τη διαδικασία που περιγράφει η ενότητα [Μετά την εκτέλεση εργασιών στο εσωτερικό του υπολογιστή σας](#).

## Αφαίρεση του ανεμιστήρα του συστήματος

1. Ακολουθήστε τη διαδικασία που περιγράφει η ενότητα [Πριν από την εκτέλεση εργασιών στο εσωτερικό του υπολογιστή σας](#).
2. Αφαιρέστε το [κάλυμμα](#).
3. Για να αφαιρέσετε τον ανεμιστήρα του συστήματος:
  - a. Πιέστε τις μπλε γλωττίδες και στις δύο πλευρές του ανεμιστήρα του συστήματος [1].
  - b. Σπρώξτε τον ανεμιστήρα του συστήματος για να τον αποδεσμεύσετε από τον υπολογιστή [2].
  - c. Γυρίστε ανάποδα τον ανεμιστήρα του συστήματος για να τον αφαιρέσετε από τον υπολογιστή [3].



4. Αποσυνδέστε το καλώδιο του ηχείου και το καλώδιο του ανεμιστήρα του συστήματος από τους συνδέσμους τους επάνω στην πλακέτα συστήματος.

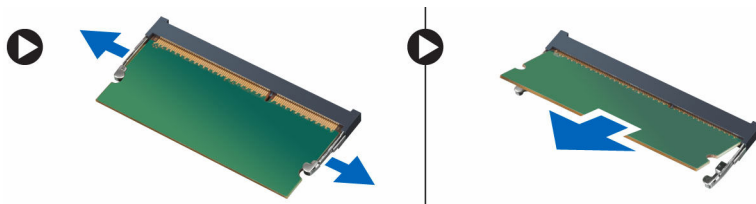


## Εγκατάσταση του ανεμιστήρα του συστήματος

1. Συνδέστε το καλώδιο του ηχείου και το καλώδιο του ανεμιστήρα του συστήματος στους συνδέσμους τους επάνω στην πλακέτα συστήματος.
2. Τοποθετήστε τον ανεμιστήρα του συστήματος επάνω στον υπολογιστή και μετακινήστε τον συρτά τόσο ώστε να κουμπώσει στη σωστή του θέση και να ακουστεί το χαρακτηριστικό κλικ.
3. Εγκαταστήστε το [κάλυμμα](#).
4. Ακολουθήστε τη διαδικασία που περιγράφει η ενότητα [Μετά την εκτέλεση εργασιών στο εσωτερικό του υπολογιστή σας](#).

## Αφαίρεση της μονάδας μνήμης

1. Ακολουθήστε τη διαδικασία που περιγράφει η ενότητα [Πριν από την εκτέλεση εργασιών στο εσωτερικό του υπολογιστή σας](#).
2. Αφαιρέστε τα εξής εξαρτήματα:
  - a. [κάλυμμα](#)
  - b. [ανεμιστήρα συστήματος](#)
3. Τραβήξτε τους συνδετήρες συγκράτησης από τη μονάδα μνήμης τόσο ώστε να τιναχτεί έξω η μονάδα μνήμης.
4. Αφαιρέστε τη μονάδα μνήμης από την υποδοχή της επάνω στην πλακέτα συστήματος.

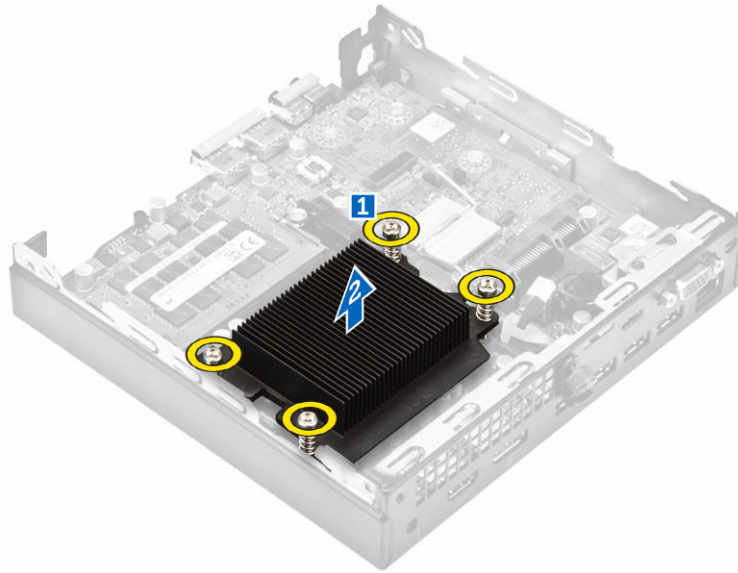


## Εγκατάσταση της μονάδας μνήμης

1. Ευθυγραμμίστε την εγκοπή στη μονάδα μνήμης με τη γλωττίδα που θα βρείτε πάνω στον σύνδεσμο της μονάδας.
2. Περάστε τη μονάδα μνήμης μέσα στην υποδοχή της και πιέστε την τόσο ώστε να κουμπώσει στη σωστή της θέση και να ακουστεί το χαρακτηριστικό κλικ.
3. Εγκαταστήστε τα εξής εξαρτήματα:
  - a. [ανεμιστήρα συστήματος](#)
  - b. [κάλυμμα](#)
4. Ακολουθήστε τη διαδικασία που περιγράφει η ενότητα [Μετά την εκτέλεση εργασιών στο εσωτερικό του υπολογιστή σας](#).

## Αφαίρεση της ψύκτρας

1. Ακολουθήστε τη διαδικασία που περιγράφει η ενότητα [Πριν από την εκτέλεση εργασιών στο εσωτερικό του υπολογιστή σας](#).
2. Αφαιρέστε τα εξής εξαρτήματα:
  - a. [κάλυμμα](#)
  - b. [διάταξη σκληρού δίσκου](#)
  - c. [ανεμιστήρα συστήματος](#)
3. Για να αφαιρέσετε την ψύκτρα:
  - a. Χαλαρώστε τις μη αποσπώμενες βίδες που συγκρατούν την ψύκτρα στον υπολογιστή [1].
  - b. Σηκώστε την ψύκτρα απομακρύνοντάς την από τον υπολογιστή [2].



## Εγκατάσταση της ψύκτρας

1. Τοποθετήστε την ψύκτρα πάνω στον επεξεργαστή.
2. Σφίξτε τις μη αποσπώμενες βίδες για να στερεώσετε την ψύκτρα στην πλακέτα συστήματος.
3. Εγκαταστήστε τα εξής εξαρτήματα:
  - a. [ανεμιστήρα συστήματος](#)
  - b. [διάταξη σκληρού δίσκου](#)
  - c. [κάλυμμα](#)
4. Ακολουθήστε τη διαδικασία που περιγράφει η ενότητα [Μετά την εκτέλεση εργασιών στο εσωτερικό του υπολογιστή σας](#).

## Αφαίρεση του επεξεργαστή

1. Ακολουθήστε τη διαδικασία που περιγράφει η ενότητα [Πριν από την εκτέλεση εργασιών στο εσωτερικό του υπολογιστή σας](#).
2. Αφαιρέστε τα εξής εξαρτήματα:
  - a. [κάλυμμα](#)
  - b. [διάταξη σκληρού δίσκου](#)
  - c. [ανεμιστήρα συστήματος](#)
  - d. [ψύκτρα](#)
3. Για να αφαιρέσετε τον επεξεργαστή:
  - a. Αποδεσμεύστε τον μοχλό της υποδοχής του σπρώχνοντάς τον προς τα κάτω και προς τα έξω από την κάτω πλευρά της γλωττίδας που θα βρείτε στο προστατευτικό περίβλημα του επεξεργαστή [1].
  - b. Φέрте προς τα πάνω τον μοχλό και σηκώστε το προστατευτικό περίβλημα του επεξεργαστή [2].

**⚠ ΠΡΟΣΟΧΗ:** Οι ακίδες στην υποδοχή του επεξεργαστή είναι εύθραυστες και υπάρχει κίνδυνος να πάθουν ανεπανόρθωτη ζημιά. Προσέξτε να μη λυγίσουν μέσα στην υποδοχή κατά την αφαίρεση του επεξεργαστή.
  - c. Σηκώστε τον επεξεργαστή και αφαιρέστε τον από την υποδοχή του [3].

- ΣΗΜΕΙΩΣΗ:** Αφού αφαιρέσετε τον επεξεργαστή, τοποθετήστε τον σε αντιστατική θήκη για να μπορέσετε να τον επαναχρησιμοποιήσετε, να τον επιστρέψετε ή να τον αποθηκεύσετε προσωρινά. Μην αγγίζετε την κάτω πλευρά του επεξεργαστή για να μην πάθουν ζημιά οι επαφές του. Πιάστε τον μόνο από τα πλαϊνά άκρα του.



## Εγκατάσταση του επεξεργαστή

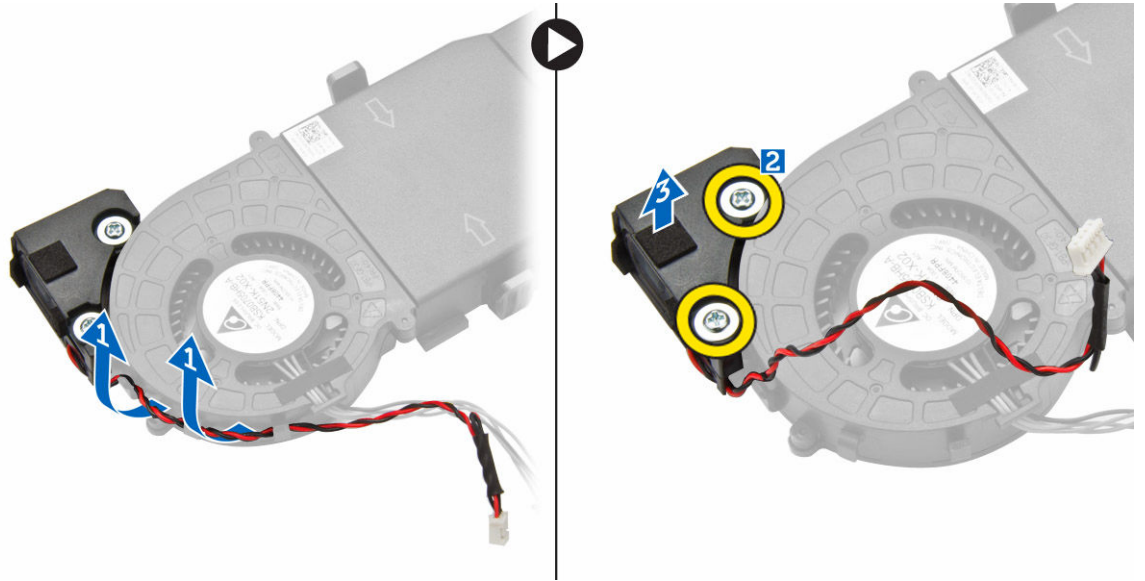
1. Ευθυγραμμίστε τον επεξεργαστή με τα κλειδιά της υποδοχής.

**⚠ ΠΡΟΣΟΧΗ:** Μην πιέσετε δυνατά τον επεξεργαστή για να εφαρμόσει στη θέση του. Όταν έχει τοποθετηθεί σωστά, εφαρμόζει εύκολα στην υποδοχή.

2. Ευθυγραμμίστε τον ενδείκτη της ακίδας 1 του επεξεργαστή με το τρίγωνο στην υποδοχή.
3. Τοποθετήστε τον επεξεργαστή πάνω στην υποδοχή έτσι ώστε οι υποδοχές του να ευθυγραμμιστούν με τα κλειδιά τους.
4. Κλείστε το προστατευτικό περίβλημα του επεξεργαστή φέρνοντάς το συρτά κάτω από τη βίδα συγκράτησης.
5. Κατεβάστε τον μοχλό της υποδοχής και σπρώξτε τον κάτω από τη γλωττίδα για να κλειδώσει.
6. Εγκαταστήστε τα εξής εξαρτήματα:
  - a. [ψύκτρα](#)
  - b. [ανεμιστήρα συστήματος](#)
  - c. [διάταξη σκληρού δίσκου](#)
  - d. [κάλυμμα](#)
7. Ακολουθήστε τη διαδικασία που περιγράφει η ενότητα [Μετά την εκτέλεση εργασιών στο εσωτερικό του υπολογιστή σας](#).

## Αφαίρεση του ηχείου

1. Ακολουθήστε τη διαδικασία που περιγράφει η ενότητα [Πριν από την εκτέλεση εργασιών στο εσωτερικό του υπολογιστή σας](#).
2. Αφαιρέστε τα εξής εξαρτήματα:
  - a. [κάλυμμα](#)
  - b. [ανεμιστήρα συστήματος](#)
3. Για να αφαιρέσετε το ηχείο:
  - a. Αποδεσμεύστε το καλώδιο του ηχείου από τα άγκιστρα συγκράτησής του πάνω στον ανεμιστήρα του συστήματος [1].
  - b. Αφαιρέστε τις βίδες που συγκρατούν το ηχείο στον ανεμιστήρα του συστήματος [2].
  - c. Αφαιρέστε το ηχείο από τον ανεμιστήρα του συστήματος [3].

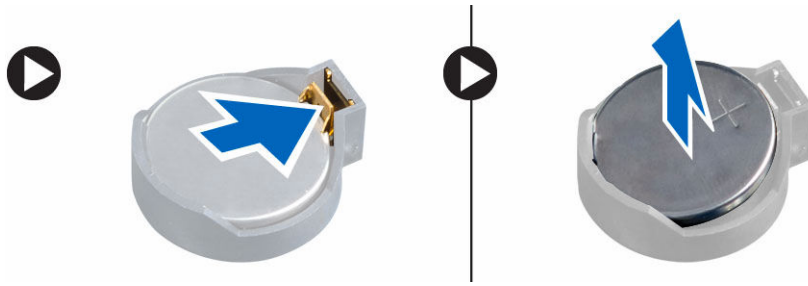


## Εγκατάσταση του ηχείου

1. Ευθυγραμμίστε τις υποδοχές στο ηχείο με τις υποδοχές στον ανεμιστήρα του συστήματος.
2. Σφίξτε τις βίδες για να στερεώσετε το ηχείο στον ανεμιστήρα του συστήματος.
3. Περάστε το καλώδιο των ηχείων στη διαδρομή του μέσα από τα άγκιστρα συγκράτησής του πάνω στον ανεμιστήρα συστήματος.
4. Εγκαταστήστε τα εξής εξαρτήματα:
  - a. [ανεμιστήρα συστήματος](#)
  - b. [κάλυμμα](#)
5. Ακολουθήστε τη διαδικασία που περιγράφει η ενότητα [Μετά την εκτέλεση εργασιών στο εσωτερικό του υπολογιστή σας](#).

## Αφαίρεση της μπαταρίας σε σχήμα νομίσματος

1. Ακολουθήστε τη διαδικασία που περιγράφει η ενότητα [Πριν από την εκτέλεση εργασιών στο εσωτερικό του υπολογιστή σας](#).
2. Αφαιρέστε τα εξής εξαρτήματα:
  - [κάλυμμα](#)
  - [διάταξη σκληρού δίσκου](#)
  - [πλακέτα VGA](#)
3. Για να αφαιρέσετε την μπαταρία σε σχήμα νομίσματος:
  - a. Πιέστε το μάνταλο αποδέσμευσης τόσο ώστε να ανασηκωθεί η μπαταρία σε σχήμα νομίσματος.
  - b. Αφαιρέστε τη μπαταρία σε σχήμα νομίσματος από την πλακέτα συστήματος.



## Εγκατάσταση της μπαταρίας σε σχήμα νομίσματος

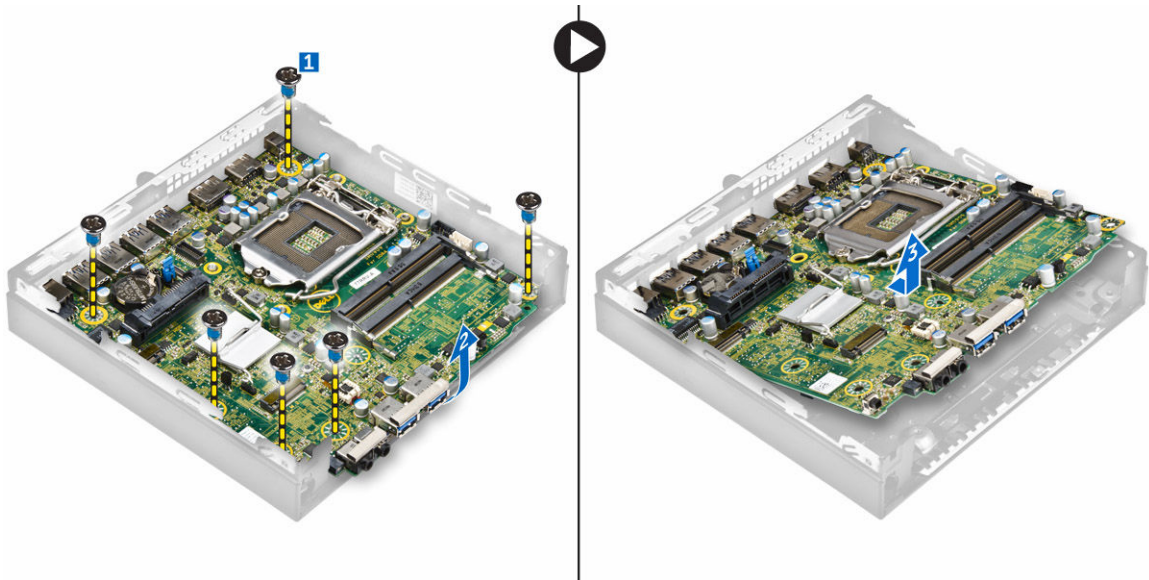
1. Πιάστε την μπαταρία σε σχήμα νομίσματος με το σύμβολο «+» στραμμένο προς τα πάνω και φέρτε την συρτά κάτω από τις γλωττίδες συγκράτησης στην πλευρά του θετικού πόλου στον σύνδεσμο.
2. Πιέστε την μπαταρία μέσα στον σύνδεσμο τόσο ώστε να ασφαλίσει στη σωστή θέση.
3. Εγκαταστήστε τα εξής εξαρτήματα:
  - a. [πλακέτα VGA](#)
  - b. [διάταξη σκληρού δίσκου](#)
  - c. [κάλυμμα](#)
4. Ακολουθήστε τη διαδικασία που περιγράφει η ενότητα [Μετά την εκτέλεση εργασιών στο εσωτερικό του υπολογιστή σας](#).

## Αφαίρεση της πλακέτας συστήματος

1. Ακολουθήστε τη διαδικασία που περιγράφει η ενότητα [Πριν από την εκτέλεση εργασιών στο εσωτερικό του υπολογιστή σας](#).
2. Αφαιρέστε τα εξής εξαρτήματα:
  - a. [κάλυμμα](#)
  - b. [διάταξη σκληρού δίσκου](#)
  - c. [πλακέτα VGA](#)
  - d. [ανεμιστήρα συστήματος](#)
  - e. [ψύκτρα](#)
  - f. [επεξεργαστή](#)
3. Για να αφαιρέσετε την πλαστική γλωττίδα:
  - a. Αφαιρέστε τη βίδα που συγκρατεί την πλαστική γλωττίδα στην πλακέτα συστήματος [1].
  - b. Σηκώστε την πλαστική γλωττίδα από την πλακέτα συστήματος [2].



4. Για να αφαιρέσετε την πλακέτα συστήματος:
  - a. Αφαιρέστε τις βίδες που συγκρατούν την πλακέτα συστήματος στον υπολογιστή [1].
  - b. Μετακινήστε συρτά την πλακέτα συστήματος για να αποδεσμεύσετε τους συνδέσμους της από την πίσω πλευρά του υπολογιστή [2].
  - c. Σηκώστε την πλακέτα συστήματος και αφαιρέστε την από τον υπολογιστή [3].

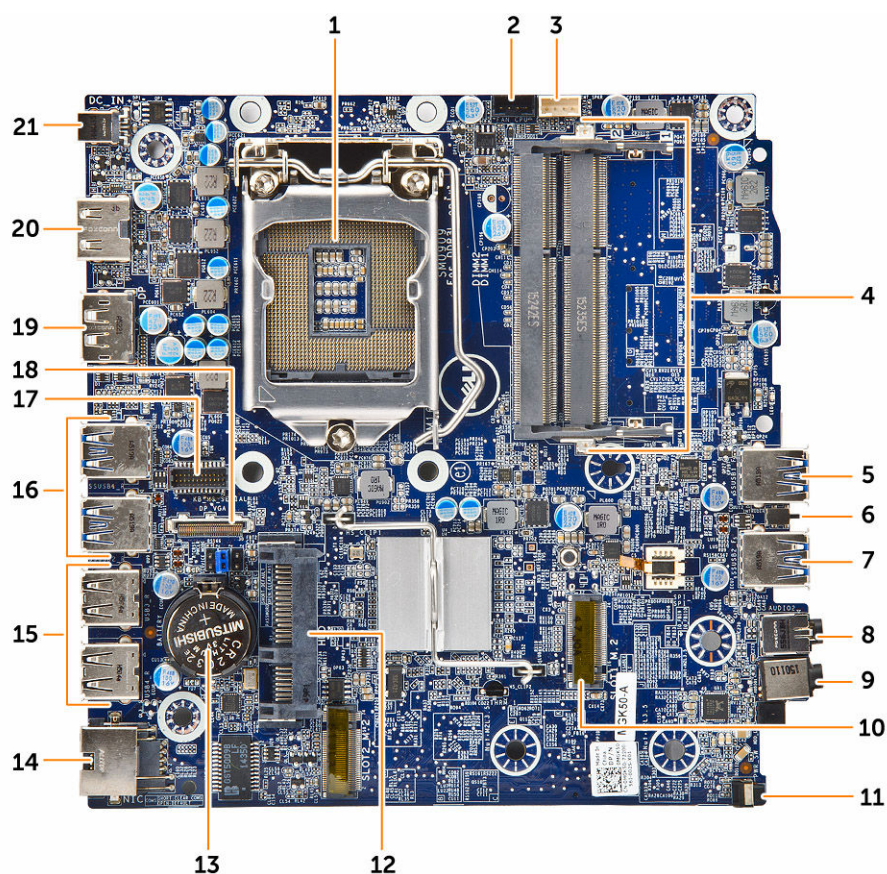


## Εγκατάσταση της πλακέτας συστήματος

1. Πιάστε την πλακέτα συστήματος από τα άκρα της και φέρτε την γυρτά προς την πίσω πλευρά του υπολογιστή.
2. Κατεβάστε την πλακέτα συστήματος μέσα στον υπολογιστή τόσο ώστε οι σύνδεσμοι στην πίσω πλευρά της να ευθυγραμμιστούν με τις υποδοχές στο πίσω τοίχωμα του υπολογιστή και οι οπές για τις βίδες να ευθυγραμμιστούν με τις σπειρωμένες προεξοχές που διαθέτει ο υπολογιστής.
3. Σφίξτε τις βίδες για να στερεώσετε την πλακέτα συστήματος στον υπολογιστή.

4. Τοποθετήστε τη μεταλλική γλωττίδα και σφίξτε τη βίδα για να στερεώσετε τη γλωττίδα στην πλακέτα συστήματος.
5. Εγκαταστήστε τα εξής εξαρτήματα:
  - a. [επεξεργαστή](#)
  - b. [ψύκτρα](#)
  - c. [ανεμιστήρα συστήματος](#)
  - d. [πλακέτα VGA](#)
  - e. [διάταξη σκληρού δίσκου](#)
  - f. [κάλυμμα](#)
6. Ακολουθήστε τη διαδικασία που περιγράφει η ενότητα [Μετά την εκτέλεση εργασιών στο εσωτερικό του υπολογιστή σας](#).

## Διάταξη πλακέτας συστήματος



- |                                |                              |
|--------------------------------|------------------------------|
| 1. Επεξεργαστής                | 2. Σύνδεσμος ανεμιστήρα CPU  |
| 3. Σύνδεσμος εσωτερικού ηχείου | 4. Σύνδεσμοι μονάδων μνήμης  |
| 5. Σύνδεσμος USB 3.0           | 6. Διακόπτης επισύνδεσης     |
| 7. Σύνδεσμος USB 3.0           | 8. Σύνδεσμος εξόδου γραμμής  |
| 9. Γενικός σύνδεσμος ήχου      | 10. Σύνδεσμος M.2 socket1    |
| 11. Διακόπτης τροφοδοσίας      | 12. Σύνδεσμος σκληρού δίσκου |

13. Μπαταρία σε σχήμα νομίσματος
14. Σύνδεσμος RJ-45 Ethernet
15. Σύνδεσμοι USB 2.0
16. Σύνδεσμοι USB 3.0
17. Σύνδεσμος θυγατρικής πλακέτας PS2/σειριακής θύρας (προαιρετικά)
18. Σύνδεσμος θυγατρικής πλακέτας VGA (προαιρετικά)
19. Σύνδεσμος DisplayPort
20. Σύνδεσμος HDMI
21. Υποδοχή εισόδου συνεχούς ρεύματος (DC)

## Αντιμετώπιση προβλημάτων στον υπολογιστή σας

Μπορείτε να αντιμετωπίσετε τα προβλήματα στον υπολογιστή σας χρησιμοποιώντας ενδείκτες, π.χ. διαγνωστικές λυχνίες, κωδικούς ηχητικού σήματος και μηνύματα σφαλμάτων, κατά τη λειτουργία του υπολογιστή.

### Κώδικες διαγνωστικής λυχνίας LED τροφοδοσίας

Πίνακας 1. Κώδικες διαγνωστικής λυχνίας LED τροφοδοσίας

Κατάσταση λυχνίας LED τροφοδοσίας	Πιθανή αιτία	Διαδικασία αντιμετώπισης προβλημάτων
Σβηστές	Ο υπολογιστής ή είναι απενεργοποιημένος ή δεν τροφοδοτείται με ρεύμα ή είναι σε κατάσταση αδρανοποίησης.	<ul style="list-style-type: none"> <li>Βγάλτε το καλώδιο τροφοδοσίας από τον σύνδεσμό του στην πίσω πλευρά του υπολογιστή και από την ηλεκτρική πρίζα και βάλτε το ξανά στη θέση του.</li> <li>Αν ο υπολογιστής είναι συνδεδεμένος σε πολύπριζο, βεβαιωθείτε ότι το πολύπριζο είναι συνδεδεμένο σε ηλεκτρική πρίζα και ότι ο διακόπτης είναι ανοικτός. Επίσης, παρακάμψτε συσκευές προστασίας της ισχύος, πολύπριζα και καλώδια επέκτασης για να εξακριβώσετε αν μπορείτε να θέσετε τον υπολογιστή σε λειτουργία.</li> <li>Σιγουρευτείτε ότι η ηλεκτρική πρίζα λειτουργεί δοκιμάζοντάς την με μια άλλη συσκευή, π.χ. ένα φωτιστικό.</li> </ul>
Μένει συνεχώς αναμμένη/Αναβοσβήνει σε κεχριμπαρένιο χρώμα.	Αποτυχία του υπολογιστή να ολοκληρώσει τη διαδικασία POST ή αποτυχία του επεξεργαστή.	<ul style="list-style-type: none"> <li>Αφαιρέστε όλες τις κάρτες και επανεγκαταστήστε τις.</li> <li>Αν ισχύει κατά περίπτωση, αφαιρέστε την κάρτα γραφικών και επανεγκαταστήστε την.</li> </ul>

Κατάσταση λυχνίας LED τροφοδοσίας	Πιθανή αιτία	Διαδικασία αντιμετώπισης προβλημάτων
Αναβοσβήνει με αργό ρυθμό σε λευκό χρώμα.	Ο υπολογιστής είναι σε κατάσταση αναστολής λειτουργίας.	<ul style="list-style-type: none"> <li>Σιγουρευτείτε ότι καλώδιο τροφοδοσίας είναι συνδεδεμένο στην πλακέτα συστήματος και στον επεξεργαστή.</li> <li>Πιέστε το κουμπί λειτουργίας για έξοδο του υπολογιστή από την κατάσταση αναστολής λειτουργίας.</li> <li>Σιγουρευτείτε ότι όλα τα καλώδια τροφοδοσίας είναι καλά συνδεδεμένα στην πλακέτα συστήματος.</li> <li>Σιγουρευτείτε ότι το καλώδιο τροφοδοσίας από το ηλεκτρικό δίκτυο και το καλώδιο του μπροστινού πλαισίου είναι συνδεδεμένα στην πλακέτα συστήματος.</li> </ul>
Μένει συνεχώς αναμμένη σε λευκό χρώμα.	Ο υπολογιστής είναι απολύτως λειτουργικός και ενεργοποιημένος.	<p>Αν ο υπολογιστής δεν αποκρίνεται, προχωρήστε ως εξής:</p> <ul style="list-style-type: none"> <li>Σιγουρευτείτε ότι η οθόνη είναι συνδεδεμένη και ενεργοποιημένη.</li> <li>Αν η οθόνη είναι συνδεδεμένη και ενεργοποιημένη, περιμένετε ωστόσο ακουστεί τόνος μπιπ.</li> </ul>

## Διαγνωστικά μηνύματα σφαλμάτων

Πίνακας 2. Διαγνωστικά μηνύματα σφαλμάτων

Μηνύματα σφαλμάτων	Περιγραφή
AUXILIARY DEVICE FAILURE (ΑΠΟΤΥΧΙΑ ΒΟΗΘΗΤΙΚΗΣ ΣΥΣΚΕΥΗΣ)	Η επιφάνεια αφής ή το εξωτερικό ποντίκι ίσως είναι ελαττωματικά. Αν έχετε εξωτερικό ποντίκι, ελέγξτε τη σύνδεση του καλωδίου του. Δραστηριοποιήστε την επιλογή <b>Pointing Device (Συσκευή κατάδειξης)</b> στο πρόγραμμα System Setup (Ρύθμιση συστήματος).
BAD COMMAND OR FILE NAME (ΚΑΚΗ ΕΝΤΟΛΗ Ή ΚΑΚΟ ΟΝΟΜΑ ΑΡΧΕΙΟΥ)	Βεβαιωθείτε ότι γράψατε σωστά την εντολή, ότι τα διαστήματα είναι στα σωστά σημεία και ότι χρησιμοποιήσατε το σωστό όνομα διαδρομής.

Μηνύματα σφαλμάτων	Περιγραφή
CACHE DISABLED DUE TO FAILURE (Η ΚΡΥΦΗ ΜΝΗΜΗ (CACHE) ΑΔΡΑΝΟΠΟΙΗΘΗΚΕ ΛΟΓΩ ΑΠΟΤΥΧΙΑΣ.)	Η εσωτερική πρωτεύουσα κρυφή μνήμη (cache) του μικροεπεξεργαστή απέτυχε. Ανατρέξτε στην ενότητα <a href="#">Επικοινωνία με την Dell</a> .
CD DRIVE CONTROLLER FAILURE (ΑΠΟΤΥΧΙΑ ΕΛΕΓΚΤΗ ΜΟΝΑΔΑΣ CD)	Η μονάδα οπτικού δίσκου δεν αποκρίνεται σε εντολές από τον υπολογιστή.
DATA ERROR (ΣΦΑΛΜΑ ΔΕΔΟΜΕΝΩΝ)	Ο σκληρός δίσκος δεν μπορεί να διαβάσει τα δεδομένα.
DECREASING AVAILABLE MEMORY (ΕΛΑΤΤΩΣΗ ΔΙΑΘΕΣΙΜΗΣ ΜΝΗΜΗΣ)	Μία ή περισσότερες μονάδες μνήμης μπορεί να είναι ελαττωματικές ή ακατάλληλα τοποθετημένες. Επανεγκαταστήστε τις μονάδες μνήμης ή, αν χρειαστεί, αντικαταστήστε τις.
DISK C: FAILED INITIALIZATION (ΔΙΣΚΟΣ C: Η ΑΡΧΙΚΟΘΕΤΗΣΗ ΑΠΕΤΥΧΕ)	Η αρχικοθέτηση του σκληρού δίσκου απέτυχε. Εκτελέστε τις δοκιμές του σκληρού δίσκου που θα βρείτε στην εφαρμογή <b>Dell Diagnostics (Διαγνωστικά της Dell)</b> .
DRIVE NOT READY (Η ΜΟΝΑΔΑ ΔΙΣΚΟΥ ΔΕΝ ΕΙΝΑΙ ΕΤΟΙΜΗ.)	Για να μπορέσει να συνεχιστεί η λειτουργία, απαιτείται σκληρός δίσκος στο φαντίο. Εγκαταστήστε σκληρό δίσκο στο αντίστοιχο φαντίο.
ERROR READING PCMCIA CARD (ΣΦΑΛΜΑ ΚΑΤΑ ΤΗΝ ΑΝΑΓΝΩΣΗ ΚΑΡΤΑΣ PCMCIA)	Ο υπολογιστής δεν μπορεί να αναγνωρίσει την ExpressCard. Επανατοποθετήστε την κάρτα ή δοκιμάστε μια άλλη κάρτα.
EXTENDED MEMORY SIZE HAS CHANGED (ΤΟ ΜΕΓΕΘΟΣ ΤΗΣ ΕΠΕΚΤΕΤΑΜΕΝΗΣ ΜΝΗΜΗΣ ΕΧΕΙ ΑΛΛΑΞΕΙ.)	Το μέγεθος της μνήμης που είναι καταγεγραμμένο στη μη πτητική μνήμη (NVRAM) δεν ταιριάζει με τη μονάδα μνήμης που υπάρχει εγκατεστημένη στον υπολογιστή. Επανεκκινήστε τον υπολογιστή. Αν το μήνυμα σφάλματος εμφανιστεί ξανά, ανατρέξτε στην ενότητα <a href="#">Επικοινωνία με την Dell</a> .
THE FILE BEING COPIED IS TOO LARGE FOR THE DESTINATION DRIVE (ΤΟ ΑΝΤΙΓΡΑΦΟΜΕΝΟ ΑΡΧΕΙΟ ΕΙΝΑΙ ΥΠΕΡΒΟΛΙΚΑ ΜΕΓΑΛΟ ΓΙΑ ΤΗ ΜΟΝΑΔΑ ΠΡΟΟΡΙΣΜΟΥ.)	Το αρχείο που προσπαθείτε να αντιγράψετε είναι υπερβολικά μεγάλο και δεν χωρά στον δίσκο ή ο δίσκος είναι γεμάτος. Δοκιμάστε να αντιγράψετε το αρχείο σε διαφορετικό δίσκο ή χρησιμοποιήστε δίσκο μεγαλύτερης χωρητικότητας.
A FILENAME CANNOT CONTAIN ANY OF THE FOLLOWING CHARACTERS: \ / : * ? " < >   - (ΤΟ ΟΝΟΜΑ ΕΝΟΣ ΑΡΧΕΙΟΥ ΔΕΝ ΜΠΟΡΕΙ ΝΑ ΠΕΡΙΕΧΕΙ ΚΑΠΟΙΟΝ ΑΠΟ ΤΟΥΣ ΧΑΡΑΚΤΗΡΕΣ: \ / : * ? " < >   -)	Μη χρησιμοποιήσετε τους χαρακτήρες αυτούς στα ονόματα αρχείων.
GATE A20 FAILURE (ΑΠΟΤΥΧΙΑ ΠΥΛΗΣ A20)	Κάποια μονάδα μνήμης ίσως δεν κάνει καλή επαφή. Επανεγκαταστήστε τη μονάδα μνήμης ή, αν χρειαστεί, αντικαταστήστε την.
GENERAL FAILURE (ΓΕΝΙΚΗ ΑΠΟΤΥΧΙΑ)	Το λειτουργικό σύστημα δεν είναι σε θέση να εκτελέσει την εντολή. Συνήθως μετά το μήνυμα αυτό εμφανίζονται συγκεκριμένες πληροφορίες, π.χ. Printer out of paper. Take the appropriate action. (Τελείωσε το χαρτί στον εκτυπωτή.)

Μηνύματα σφαλμάτων	Περιγραφή
HARD-DISK DRIVE CONFIGURATION ERROR (ΣΦΑΛΜΑ ΔΙΑΡΘΡΩΣΗΣ ΣΚΛΗΡΟΥ ΔΙΣΚΟΥ)	<p>Προχωρήστε στις ενδεδειγμένες ενέργειες.)</p> <p>Ο υπολογιστής δεν μπορεί να αναγνωρίσει τον τύπο της μονάδας δίσκου. Τερματίστε τη λειτουργία του υπολογιστή, αφαιρέστε τον σκληρό δίσκο και εκκινήστε τον υπολογιστή από μια μονάδα οπτικού δίσκου. Ύστερα τερματίστε τη λειτουργία του υπολογιστή, επανεγκαταστήστε τον σκληρό δίσκο και επανεκκινήστε τον υπολογιστή. Εκτελέστε τις δοκιμές για <b>Hard Disk Drive (Σκληρός δίσκος)</b> που θα βρείτε στην εφαρμογή <b>Dell Diagnostics (Διαγνωστικά της Dell)</b>.</p>
HARD-DISK DRIVE CONTROLLER FAILURE 0 (ΑΠΟΤΥΧΙΑ 0 ΕΛΕΓΚΤΗ ΣΚΛΗΡΟΥ ΔΙΣΚΟΥ)	<p>Ο σκληρός δίσκος δεν αποκρίνεται σε εντολές από τον υπολογιστή. Τερματίστε τη λειτουργία του υπολογιστή, αφαιρέστε τον σκληρό δίσκο και εκκινήστε τον υπολογιστή από μια μονάδα οπτικού δίσκου. Ύστερα τερματίστε τη λειτουργία του υπολογιστή, επανεγκαταστήστε τον σκληρό δίσκο και επανεκκινήστε τον υπολογιστή. Εκτελέστε τις δοκιμές για <b>Hard Disk Drive (Σκληρός δίσκος)</b> που θα βρείτε στην εφαρμογή <b>Dell Diagnostics (Διαγνωστικά της Dell)</b>.</p>
HARD-DISK DRIVE FAILURE (ΑΠΟΤΥΧΙΑ ΣΚΛΗΡΟΥ ΔΙΣΚΟΥ)	<p>Ο σκληρός δίσκος δεν αποκρίνεται σε εντολές από τον υπολογιστή. Τερματίστε τη λειτουργία του υπολογιστή, αφαιρέστε τον σκληρό δίσκο και εκκινήστε τον υπολογιστή από μια μονάδα οπτικού δίσκου. Ύστερα τερματίστε τη λειτουργία του υπολογιστή, επανεγκαταστήστε τον σκληρό δίσκο και επανεκκινήστε τον υπολογιστή. Εκτελέστε τις δοκιμές για <b>Hard Disk Drive (Σκληρός δίσκος)</b> που θα βρείτε στην εφαρμογή <b>Dell Diagnostics (Διαγνωστικά της Dell)</b>.</p>
HARD-DISK DRIVE READ FAILURE (ΑΠΟΤΥΧΙΑ ΑΝΑΓΝΩΣΗΣ ΣΚΛΗΡΟΥ ΔΙΣΚΟΥ)	<p>Ο σκληρός δίσκος ίσως είναι ελαττωματικός. Τερματίστε τη λειτουργία του υπολογιστή, αφαιρέστε τον σκληρό δίσκο και εκκινήστε τον υπολογιστή από μια μονάδα οπτικού δίσκου. Ύστερα τερματίστε τη λειτουργία του υπολογιστή, επανεγκαταστήστε τον σκληρό δίσκο και επανεκκινήστε τον υπολογιστή. Αν δεν λυθεί το πρόβλημα, δοκιμάστε κάποια άλλη μονάδα δίσκου. Εκτελέστε τις δοκιμές για <b>Hard Disk Drive (Σκληρός δίσκος)</b> που θα βρείτε στην εφαρμογή <b>Dell Diagnostics (Διαγνωστικά της Dell)</b>.</p>
INSERT BOOTABLE MEDIA (ΤΟΠΟΘΕΤΗΣΤΕ ΕΚΚΙΝΗΣΙΜΑ ΜΕΣΑ.)	<p>Το λειτουργικό σύστημα επιχειρεί εκκίνηση από μη εκκινήσιμα μέσα, π.χ. μονάδα οπτικού δίσκου. Τοποθετήστε εκκινήσιμα μέσα.</p>
INVALID CONFIGURATION INFORMATION- PLEASE RUN SYSTEM SETUP PROGRAM (ΜΗ ΕΓΚΥΡΕΣ ΠΛΗΡΟΦΟΡΙΕΣ ΔΙΑΡΘΡΩΣΗΣ.)	<p>Οι πληροφορίες για τη διάρθρωση του συστήματος δεν ταιριάζουν με τη διάρθρωση του υλισμικού. Το μήνυμα πιθανότατα παρουσιάζεται μετά την εγκατάσταση</p>

Μηνύματα σφαλμάτων	Περιγραφή
ΕΚΤΕΛΕΣΤΕ ΤΟ ΠΡΟΓΡΑΜΜΑ ΡΥΘΜΙΣΗΣ ΤΟΥ ΣΥΣΤΗΜΑΤΟΣ.)	μονάδας μνήμης. Διορθώστε τις ανάλογες επιλογές στο πρόγραμμα ρύθμισης του συστήματος.
KEYBOARD CLOCK LINE FAILURE (ΑΠΟΤΥΧΙΑ ΓΡΑΜΜΗΣ ΡΟΛΟΓΙΟΥ ΠΛΗΚΤΡΟΛΟΓΙΟΥ)	Αν έχετε εξωτερικό πληκτρολόγιο, ελέγξτε τη σύνδεση του καλωδίου του. Εκτελέστε τη δοκιμή για <b>Keyboard Controller (Ελεγκτής πληκτρολογίου)</b> που θα βρείτε στην εφαρμογή <b>Dell Diagnostics (Διαγνωστικά της Dell)</b> .
KEYBOARD CONTROLLER FAILURE (ΑΠΟΤΥΧΙΑ ΕΛΕΓΚΤΗ ΠΛΗΚΤΡΟΛΟΓΙΟΥ)	Αν έχετε εξωτερικό πληκτρολόγιο, ελέγξτε τη σύνδεση του καλωδίου του. Επανεκκινήστε τον υπολογιστή και αποφύγετε να αγγίξετε το πληκτρολόγιο ή το ποντίκι στη διάρκεια της ρουτίνας εκκίνησης. Εκτελέστε τη δοκιμή για <b>Keyboard Controller (Ελεγκτής πληκτρολογίου)</b> που θα βρείτε στην εφαρμογή <b>Dell Diagnostics (Διαγνωστικά της Dell)</b> .
KEYBOARD DATA LINE FAILURE (ΑΠΟΤΥΧΙΑ ΓΡΑΜΜΗΣ ΔΕΔΟΜΕΝΩΝ ΠΛΗΚΤΡΟΛΟΓΙΟΥ)	Αν έχετε εξωτερικό πληκτρολόγιο, ελέγξτε τη σύνδεση του καλωδίου του. Εκτελέστε τη δοκιμή για <b>Keyboard Controller (Ελεγκτής πληκτρολογίου)</b> που θα βρείτε στην εφαρμογή <b>Dell Diagnostics (Διαγνωστικά της Dell)</b> .
KEYBOARD STUCK KEY FAILURE (ΑΠΟΤΥΧΙΑ ΛΟΓΩ ΚΟΛΛΗΜΕΝΟΥ ΠΛΗΚΤΡΟΥ ΣΤΟ ΠΛΗΚΤΡΟΛΟΓΙΟ)	Αν έχετε εξωτερικό πληκτρολόγιο ή πληκτρολόγιο, ελέγξτε τη σύνδεση του καλωδίου του. Επανεκκινήστε τον υπολογιστή και αποφύγετε να αγγίξετε το πληκτρολόγιο ή τα πλήκτρα στη διάρκεια της ρουτίνας εκκίνησης. Εκτελέστε τη δοκιμή για <b>Stuck Key (Κολλημένο πλήκτρο)</b> που θα βρείτε στην εφαρμογή <b>Dell Diagnostics (Διαγνωστικά της Dell)</b> .
LICENSED CONTENT IS NOT ACCESSIBLE IN MEDIADIRECT (ΤΟ ΑΔΕΙΟΔΟΤΗΜΕΝΟ ΠΕΡΙΕΧΟΜΕΝΟ ΔΕΝ ΕΙΝΑΙ ΠΡΟΣΒΑΣΙΜΟ ΣΤΗΝ ΕΦΑΡΜΟΓΗ MEDIADIRECT.)	Η εφαρμογή Dell MediaDirect δεν μπορεί να επαληθεύσει τους περιορισμούς της διαχείρισης ψηφιακών δικαιωμάτων (Digital Rights Management (DRM)) στο αρχείο και, συνεπώς, δεν είναι δυνατή η αναπαραγωγή του αρχείου.
MEMORY ADDRESS LINE FAILURE AT ADDRESS, READ VALUE EXPECTING VALUE (ΑΠΟΤΥΧΙΑ ΓΡΑΜΜΗΣ ΔΙΕΥΘΥΝΣΗΣ ΜΝΗΜΗΣ ΣΤΗ ΔΙΕΥΘΥΝΣΗ, ΑΝΑΜΕΝΕΤΑΙ ΤΙΜΗ ΑΝΑΓΝΩΣΗΣ)	Κάποια μονάδα μνήμης ίσως είναι ελαττωματική ή ακατάλληλα τοποθετημένη. Επανεγκαταστήστε τη μονάδα μνήμης ή, αν χρειαστεί, αντικαταστήστε την.
MEMORY ALLOCATION ERROR (ΣΦΑΛΜΑ ΕΚΧΩΡΗΣΗΣ ΜΝΗΜΗΣ)	Το λογισμικό που επιχειρείτε να εκτελέσετε είναι σε διένεξη με το λειτουργικό σύστημα, κάποιο άλλο πρόγραμμα ή κάποια βοηθητική εφαρμογή. Τερματίστε τη λειτουργία του υπολογιστή, περιμένετε 30 δευτερόλεπτα και ύστερα επανεκκινήστε τον. Εκτελέστε ξανά το πρόγραμμα. Αν το μήνυμα σφάλματος συνεχίζει να εμφανίζεται, ανατρέξτε στην τεκμηρίωση του λογισμικού.

Μηνύματα σφαλμάτων	Περιγραφή
MEMORY DOUBLE WORD LOGIC FAILURE AT ADDRESS, READ VALUE EXPECTING VALUE (ΑΠΟΤΥΧΙΑ ΛΟΓΙΚΗΣ ΔΙΠΛΗΣ ΛΕΞΗΣ ΜΝΗΜΗΣ ΣΤΗ ΔΙΕΥΘΥΝΣΗ, ΑΝΑΜΕΝΕΤΑΙ ΤΙΜΗ ΑΝΑΓΝΩΣΗΣ)	Κάποια μονάδα μνήμης ίσως είναι ελαττωματική ή ακατάλληλα τοποθετημένη. Επανεγκαταστήστε τη μονάδα μνήμης ή, αν χρειαστεί, αντικαταστήστε την.
MEMORY ODD/EVEN LOGIC FAILURE AT ADDRESS, READ VALUE EXPECTING VALUE (ΑΠΟΤΥΧΙΑ ΛΟΓΙΚΗΣ ΜΟΝΟΥ/ΖΥΓΟΥ ΑΡΙΘΜΟΥ ΜΝΗΜΗΣ ΣΤΗ ΔΙΕΥΘΥΝΣΗ, ΑΝΑΜΕΝΕΤΑΙ ΤΙΜΗ ΑΝΑΓΝΩΣΗΣ)	Κάποια μονάδα μνήμης ίσως είναι ελαττωματική ή ακατάλληλα τοποθετημένη. Επανεγκαταστήστε τη μονάδα μνήμης ή, αν χρειαστεί, αντικαταστήστε την.
MEMORY WRITE/READ FAILURE AT ADDRESS, READ VALUE EXPECTING VALUE (ΑΠΟΤΥΧΙΑ ΕΓΓΡΑΦΗΣ/ΑΝΑΓΝΩΣΗΣ ΜΝΗΜΗΣ ΣΤΗ ΔΙΕΥΘΥΝΣΗ, ΑΝΑΜΕΝΕΤΑΙ ΤΙΜΗ ΑΝΑΓΝΩΣΗΣ)	Κάποια μονάδα μνήμης ίσως είναι ελαττωματική ή ακατάλληλα τοποθετημένη. Επανεγκαταστήστε τη μονάδα μνήμης ή, αν χρειαστεί, αντικαταστήστε την.
NO BOOT DEVICE AVAILABLE (ΔΕΝ ΥΠΑΡΧΕΙ ΔΙΑΘΕΣΙΜΗ ΣΥΣΚΕΥΗ ΕΚΚΙΝΗΣΗΣ.)	Ο υπολογιστής δεν μπορεί να βρει τον σκληρό δίσκο. Αν η συσκευή εκκίνησης σας είναι ο σκληρός δίσκος, βεβαιωθείτε ότι η μονάδα είναι εγκατεστημένη, τοποθετημένη στην κατάλληλη θέση και διαμερισμένη ως συσκευή εκκίνησης.
NO BOOT SECTOR ON HARD DRIVE (ΔΕΝ ΥΠΑΡΧΕΙ ΤΟΜΕΑΣ ΕΚΚΙΝΗΣΗΣ ΣΤΟΝ ΣΚΛΗΡΟ ΔΙΣΚΟ.)	Το λειτουργικό σύστημα ίσως είναι αλλοιωμένο. Ανατρέξτε στην ενότητα <a href="#">Επικοινωνία με την Dell</a> .
NO TIMER TICK INTERRUPT (ΔΕΝ ΥΠΑΡΧΕΙ ΔΙΑΚΟΠΗ ΧΤΥΠΟΥ ΣΤΟΝ ΧΡΟΝΟΜΕΤΡΗΤΗ.)	Κάποιο πλινθίο (chip) στην πλακέτα συστήματος ίσως δεν λειτουργεί σωστά. Εκτελέστε τις δοκιμές για <b>System Set (Ρύθμιση συστήματος)</b> που θα βρείτε στην εφαρμογή <b>Dell Diagnostics (Διαγνωστικά της Dell)</b> .
NOT ENOUGH MEMORY OR RESOURCES. EXIT SOME PROGRAMS AND TRY AGAIN (Η ΜΝΗΜΗ Ή ΟΙ ΠΟΡΟΙ ΔΕΝ ΕΠΑΡΚΟΥΝ. ΤΕΡΜΑΤΙΣΤΕ ΟΡΙΣΜΕΝΑ ΠΡΟΓΡΑΜΜΑΤΑ ΚΑΙ ΠΡΟΣΠΑΘΗΣΤΕ ΞΑΝΑ.)	Έχετε πάρα πολλά προγράμματα ανοιχτά. Κλείστε όλα τα παράθυρα και ανοίξτε το πρόγραμμα που θέλετε να χρησιμοποιήσετε.
OPERATING SYSTEM NOT FOUND (ΔΕΝ ΒΡΕΘΗΚΕ ΛΕΙΤΟΥΡΓΙΚΟ ΣΥΣΤΗΜΑ.)	Επανεγκαταστήστε το λειτουργικό σύστημα. Αν δεν λυθεί το πρόβλημα, ανατρέξτε στην ενότητα <a href="#">Επικοινωνία με την Dell</a> .
OPTIONAL ROM BAD CHECKSUM (ΑΝΘΑΣΜΕΝΟ ΑΘΡΟΙΣΜΑ ΕΞΕΛΕΓΧΟΥ ΠΡΟΑΙΡΕΤΙΚΗΣ ROM)	Η προαιρετική ROM απέτυχε. Ανατρέξτε στην ενότητα <a href="#">Επικοινωνία με την Dell</a> .
SECTOR NOT FOUND (Ο ΤΟΜΕΑΣ ΔΕΝ ΒΡΕΘΗΚΕ.)	Το λειτουργικό σύστημα δεν μπορεί να εντοπίσει κάποιον τομέα στον σκληρό δίσκο. Μπορεί να έχετε κάποιον ελαττωματικό τομέα ή αλλοιωμένο FAT (πίνακα εκχώρησης αρχείων) στον σκληρό δίσκο. Εκτελέστε τη βοηθητική εφαρμογή των Windows για έλεγχο σφαλμάτων προκειμένου να ελέγξετε τη δομή των αρχείων στον σκληρό δίσκο. Για οδηγίες ανατρέξτε στην ενότητα <b>Help and Support (Βοήθεια και υποστήριξη)</b>

Μηνύματα σφαλμάτων	Περιγραφή
SEEK ERROR (ΣΦΑΛΜΑ ΑΝΑΖΗΤΗΣΗΣ)	των Windows (κάντε κλικ στις επιλογές <b>Start</b> → <b>Help and Support</b> (Εναρξη > Βοήθεια και Υποστήριξη)). Αν υπάρχουν πολλοί ελαττωματικοί τομείς, δημιουργήστε αντίγραφα ασφαλείας των δεδομένων (αν είναι εφικτό) και ύστερα διαμορφώστε τον σκληρό δίσκο.
SHUTDOWN FAILURE (ΑΠΟΤΥΧΙΑ ΤΕΡΜΑΤΙΣΜΟΥ ΛΕΙΤΟΥΡΓΙΑΣ)	Το λειτουργικό σύστημα δεν μπορεί να βρει κάποιο συγκεκριμένο ίχνος στον σκληρό δίσκο.  Κάποιο πλινθίο (chip) στην πλακέτα συστήματος ίσως δεν λειτουργεί σωστά. Εκτελέστε τις δοκιμές για <b>System Set (Ρύθμιση συστήματος)</b> που θα βρείτε στην εφαρμογή <b>Dell Diagnostics (Διαγνωστικά της Dell)</b> . Αν το μήνυμα εμφανιστεί ξανά, ανατρέξτε στην ενότητα <a href="#">Επικοινωνία Dell</a> .
TIME-OF-DAY CLOCK LOST POWER (ΤΟ ΡΟΛΟΪ ΓΙΑ ΤΗΝ ΩΡΑ ΤΗΣ ΗΜΕΡΑΣ ΕΧΑΣΕ ΤΗΝ ΙΣΧΥ ΤΟΥ.)	Οι ρυθμίσεις για τη διάρθρωση του συστήματος αλλοιώθηκαν. Συνδέστε τον υπολογιστή σας σε ηλεκτρική πρίζα για να φορτιστεί η μπαταρία. Αν δεν λυθεί το πρόβλημα, προσπαθήστε να αποκαταστήσετε τα δεδομένα μπαίνοντας στο πρόγραμμα System Setup (Ρύθμιση συστήματος) και αμέσως μετά βγείτε από το πρόγραμμα. Αν το μήνυμα εμφανιστεί ξανά, ανατρέξτε στην ενότητα <a href="#">Επικοινωνία με την Dell</a> .
TIME-OF-DAY CLOCK STOPPED (ΤΟ ΡΟΛΟΙ ΓΙΑ ΤΗΝ ΩΡΑ ΤΗΣ ΗΜΕΡΑΣ ΣΤΑΜΑΤΗΣΕ.)	Ίσως απαιτείται επαναφόρτιση της εφεδρικής μπαταρίας που υποστηρίζει τις ρυθμίσεις για τη διάρθρωση του συστήματος. Συνδέστε τον υπολογιστή σας σε ηλεκτρική πρίζα για να φορτιστεί η μπαταρία. Αν δεν λυθεί το πρόβλημα, ανατρέξτε στην ενότητα <a href="#">Επικοινωνία με την Dell</a> .
TIME-OF-DAY NOT SET-PLEASE RUN THE SYSTEM SETUP PROGRAM (ΔΕΝ ΕΧΕΙ ΚΑΘΟΡΙΣΤΕΙ Η ΩΡΑ ΤΗΣ ΗΜΕΡΑΣ. ΕΚΤΕΛΕΣΤΕ ΤΟ ΠΡΟΓΡΑΜΜΑ SYSTEM SETUP (ΡΥΘΜΙΣΗ ΣΥΣΤΗΜΑΤΟΣ).)	Η ώρα ή η ημερομηνία που είναι αποθηκευμένη στο πρόγραμμα ρύθμισης του συστήματος δεν ταιριάζει με την ένδειξη στο ρολόι του συστήματος. Διορθώστε τις ρυθμίσεις για τις επιλογές <b>Date &amp; Time (Ημερομηνία και Ωρα)</b> .
TIMER CHIP COUNTER 2 FAILED (Ο ΜΕΤΡΗΤΗΣ 2 ΣΤΟ ΠΛΙΝΘΙΟ ΤΟΥ ΧΡΟΝΟΜΕΤΡΗΤΗ ΑΠΕΤΥΧΕ.)	Κάποιο πλινθίο (chip) στην πλακέτα συστήματος ίσως δεν λειτουργεί σωστά. Εκτελέστε τις δοκιμές για <b>System Set (Ρύθμιση συστήματος)</b> που θα βρείτε στην εφαρμογή <b>Dell Diagnostics (Διαγνωστικά της Dell)</b> .
UNEXPECTED INTERRUPT IN PROTECTED MODE (ΑΠΡΟΣΔΟΚΗΤΗ ΔΙΑΚΟΠΗ ΣΕ ΠΡΟΣΤΑΤΕΥΜΕΝΗ ΛΕΙΤΟΥΡΓΙΑ)	Ο ελεγκτής του πληκτρολογίου ίσως δεν λειτουργεί σωστά ή κάποια μονάδα μνήμης ίσως δεν κάνει καλή επαφή. Εκτελέστε τις δοκιμές για <b>System Memory (Μνήμη συστήματος)</b> και τη δοκιμή για <b>Keyboard Controller (Ελεγκτής πληκτρολογίου)</b> που θα βρείτε στην εφαρμογή <b>Dell Diagnostics (Διαγνωστικά της Dell)</b> ή στην ενότητα <a href="#">Επικοινωνία με την Dell</a> .
X:\ IS NOT ACCESSIBLE. THE DEVICE IS NOT READY (Η ΜΟΝΑΔΑ X:\ ΔΕΝ ΕΙΝΑΙ	Τοποθετήστε δίσκο μέσα στη μονάδα και προσπαθήστε ξανά.

Μηνύματα σφαλμάτων	Περιγραφή
ΠΡΟΣΒΑΣΙΜΗ. Η ΣΥΣΚΕΥΗ ΔΕΝ ΕΙΝΑΙ ΕΤΟΙΜΗ.)	

## Μηνύματα σφαλμάτων συστήματος

Πίνακας 3. Μηνύματα σφαλμάτων συστήματος

Μήνυμα συστήματος	Περιγραφή
Alert! Previous attempts at booting this system have failed at checkpoint [nnnn]. For help in resolving this problem, please note this checkpoint and contact Dell Technical Support (Ειδοποίηση! Οι προηγούμενες προσπάθειες για την εκκίνηση του συστήματος απέτυχαν στο σημείο ελέγχου [nnnn]. Για βοήθεια σχετικά με την επίλυση αυτού του προβλήματος, σημειώστε το σημείο ελέγχου και επικοινωνήστε με το τμήμα τεχνικής υποστήριξης της Dell.)	Ο υπολογιστής απέτυχε να ολοκληρώσει τη ρουτίνα εκκίνησης τρεις συνεχόμενες φορές για το ίδιο σφάλμα.
CMOS checksum error (Σφάλμα αθροίσματος εξελέγχου CMOS)	Έχει γίνει επαναφορά του RTC και έχουν φορτωθεί οι προεπιλεγμένες ρυθμίσεις του προγράμματος <b>BIOS Setup (Ρύθμιση του BIOS)</b> .
CPU fan failure (Αποτυχία ανεμιστήρα CPU)	Ο ανεμιστήρας της κεντρικής μονάδας επεξεργασίας (CPU) απέτυχε.
System fan failure (Αποτυχία ανεμιστήρα συστήματος)	Ο ανεμιστήρας του συστήματος απέτυχε.
Hard-disk drive failure (Αποτυχία σκληρού δίσκου)	Πιθανή αποτυχία του σκληρού δίσκου κατά τη διαδικασία POST.
Keyboard failure (Αποτυχία πληκτρολογίου)	Το πληκτρολόγιο απέτυχε ή το καλώδιό του δεν κάνει καλή επαφή. Αν βγάλετε το καλώδιο και το επανατοποθετήσετε και δεν λυθεί το πρόβλημα, αντικαταστήστε το πληκτρολόγιο.
No boot device available (Δεν υπάρχει διαθέσιμη συσκευή εκκίνησης.)	Δεν υπάρχει εκκινήσιμο διαμέρισμα στον σκληρό δίσκο, το καλώδιο του σκληρού δίσκου δεν κάνει καλή επαφή ή δεν υπάρχει εκκινήσιμη συσκευή. <ul style="list-style-type: none"> <li>• Αν συσκευή εκκίνησής σας είναι ο σκληρός δίσκος, σιγουρευτείτε ότι τα καλώδια είναι συνδεδεμένα και ότι η μονάδα είναι εγκατεστημένη σωστά και διαμερισμένη ως συσκευή εκκίνησης.</li> <li>• Μπείτε στο πρόγραμμα ρύθμισης του συστήματος και ελέγξτε αν οι πληροφορίες της ακολουθίας εκκίνησης είναι σωστές.</li> </ul>

Μήνυμα συστήματος	Περιγραφή
No timer tick interrupt (Δεν υπάρχει διακοπή χτύπου στον χρονομετρητή.)	Πιθανή αποτυχία κάποιου πλινθίου (chip) στην πλακέτα συστήματος ή αποτυχία της μητρικής πλακέτας
<p>NOTICE - Hard Drive SELF MONITORING SYSTEM has reported that a parameter has exceeded its normal operating range. Dell recommends that you back up your data regularly. A parameter out of range may or may not indicate a potential hard drive problem</p> <p>(ΕΙΔΟΠΟΙΗΣΗ - Το ΣΥΣΤΗΜΑ ΑΥΤΟΠΑΡΑΚΟΛΟΥΘΗΣΗΣ του σκληρού δίσκου ανέφερε ότι κάποια παράμετρος ξεπέρασε το εύρος της κανονικής λειτουργίας της. Η Dell συνιστά την τακτική δημιουργία αντιγράφων ασφαλείας των δεδομένων σας. Αν κάποια παράμετρος είναι εκτός εύρους, μπορεί να υπάρχει πρόβλημα στον σκληρό δίσκο.)</p>	Σφάλμα S.M.A.R.T, πιθανή αποτυχία του σκληρού δίσκου.

## Πρόγραμμα System Setup (Ρύθμιση συστήματος)

Το πρόγραμμα System Setup (Ρύθμιση συστήματος) σας δίνει τη δυνατότητα διαχείρισης του υλισμικού του υπολογιστή σας και καθορισμού των επιλογών σε επίπεδο BIOS. Από το πρόγραμμα System Setup (Ρύθμιση συστήματος), έχετε τη δυνατότητα για:

- Αλλαγή των ρυθμίσεων NVRAM μετά την προσθαφαίρεση υλισμικού
- Προβολή της διάρθρωσης του υλισμικού του συστήματος
- Δραστηκοποίηση ή αδρανοποίηση των ενσωματωμένων συσκευών
- Καθορισμό καταφυγίων επιδόσεων και διαχείρισης ισχύος
- Διαχείριση της ασφάλειας του υπολογιστή σας

### Ακολουθία εκκίνησης

Η διαδικασία Boot Sequence (Ακολουθία εκκίνησης) σας επιτρέπει να παραβλέψετε την σειρά των συσκευών εκκίνησης που έχετε καθορίσει στο πρόγραμμα System Setup (Ρύθμιση συστήματος) και να προχωρήσετε σε εκκίνηση απευθείας από κάποια συγκεκριμένη συσκευή (π.χ. από τη μονάδα οπτικού δίσκου ή από τον σκληρό δίσκο). Στη διάρκεια της αυτοδοκιμής κατά την ενεργοποίηση (Power-on Self Test (POST)), όταν εμφανίζεται το λογότυπο Dell, μπορείτε:

- Να αποκτήσετε πρόσβαση στο πρόγραμμα System Setup (Ρύθμιση συστήματος) πιέζοντας το πλήκτρο F2
- Να εμφανίσετε το μενού εκκίνησης για μία φορά πιέζοντας το πλήκτρο F12

Το μενού εκκίνησης για μία φορά παρουσιάζει τις συσκευές από τις οποίες μπορεί να γίνει εκκίνηση συμπεριλαμβάνοντας την επιλογή των διαγνωστικών. Οι επιλογές στο μενού εκκίνησης είναι οι εξής:

- Αφαιρέσιμος δίσκος (αν υπάρχει διαθέσιμος)
- STXXXX Drive (Μονάδα δίσκου STXXXX)



**ΣΗΜΕΙΩΣΗ:** Το XXX υποδηλώνει τον αριθμό της μονάδας δίσκου SATA.

- Μονάδα οπτικού δίσκου
- Διαγνωστικά




**ΣΗΜΕΙΩΣΗ:** Αν επιλέξετε τη δυνατότητα **Diagnostics (Διαγνωστικά)**, θα παρουσιαστεί η οθόνη **ePSA diagnostics (Διαγνωστικά βελτιωμένης αξιολόγησης του συστήματος πριν από την εκκίνηση (ePSA))**.


Η οθόνη της ακολουθίας εκκίνησης επίσης παρουσιάζει την επιλογή για πρόσβαση στην οθόνη του προγράμματος System Setup (Ρύθμιση συστήματος).

### Πλήκτρα πλοήγησης

Ο πίνακας που ακολουθεί παρουσιάζει τα πλήκτρα πλοήγησης στο πρόγραμμα ρύθμισης του συστήματος.

 **ΣΗΜΕΙΩΣΗ:** Για τις περισσότερες από τις επιλογές στο πρόγραμμα System Setup (Ρύθμιση συστήματος), οι αλλαγές που κάνετε καταγράφονται αλλά δεν τίθενται σε ισχύ αν δεν γίνει επανεκκίνηση του συστήματος.

#### Πίνακας 4. Πλήκτρα πλοήγησης


Πλήκτρα	Πλοήγηση
Βέλος προς τα πάνω	Σας μεταφέρει στο προηγούμενο πεδίο.
Βέλος προς τα κάτω	Σας μεταφέρει στο επόμενο πεδίο.
Enter	Σας επιτρέπει να επιλέξετε τιμή στο επιλεγμένο πεδίο (αν ισχύει κατά περίπτωση) ή να ακολουθήσετε τον σύνδεσμο που θα βρείτε στο πεδίο.
Πλήκτρο διαστήματος	Αναπτύσσει ή συμπύσσει μια αναπτυσσόμενη λίστα, αν ισχύει κατά περίπτωση.
Tab	Σας μεταφέρει στην επόμενη περιοχή εστίασης.  <b>ΣΗΜΕΙΩΣΗ:</b> Μόνο για το τυπικό πρόγραμμα περιήγησης σε γραφικά.
Esc	Σας μεταφέρει στην προηγούμενη σελίδα ωσότου δείτε την κύρια οθόνη. Αν πιέσετε το πλήκτρο Esc στην κύρια οθόνη, παρουσιάζεται ένα μήνυμα που σας προτρέπει να αποθηκεύσετε κάθε μη αποθηκευμένη αλλαγή και γίνεται επανεκκίνηση του συστήματος.
F1	Παρουσιάζει το αρχείο βοήθειας για το πρόγραμμα System Setup (Ρύθμιση συστήματος).

## Επισκόπηση προγράμματος System Setup (Ρύθμιση συστήματος)

Το πρόγραμμα System Setup (Ρύθμιση συστήματος) σας δίνει τη δυνατότητα:


- να αλλάξετε τις πληροφορίες για τη διάρθρωση του συστήματος μετά από προσθήκη, αλλαγή ή κατάργηση υλισμικού στον υπολογιστή σας.
- να καθορίσετε ή να αλλάξετε κάποια δυνατότητα που μπορεί να επιλέξει ο χρήστης, π.χ. τον ατομικό του κωδικό πρόσβασης.
- να δείτε το τρέχον μέγεθος της μνήμης ή να καθορίσετε τον τύπο του εγκατεστημένου σκληρού δίσκου.


Προτού χρησιμοποιήσετε το πρόγραμμα System Setup (Ρύθμιση συστήματος), συνιστάται να σημειώσετε τις πληροφορίες που παρουσιάζει η οθόνη ρύθμισης ώστε να μπορείτε να τις χρησιμοποιήσετε στο μέλλον.

 **ΠΡΟΣΟΧΗ:** Αν δεν είστε έμπειρος χρήστης υπολογιστή, μην αλλάξετε τις ρυθμίσεις για το πρόγραμμα αυτό. Ορισμένες αλλαγές υπάρχει κίνδυνος να επιφέρουν την εσφαλμένη λειτουργία του υπολογιστή σας.


## Πρόσβαση στο πρόγραμμα System Setup (Ρύθμιση συστήματος)

1. Ενεργοποιήστε (ή επανεκκινήστε) τον υπολογιστή σας.
2. Αφού εμφανιστεί το λευκό λογότυπο της Dell, πιέστε αμέσως το πλήκτρο F2.  
Παρουσιάζεται η σελίδα System Setup (Ρύθμιση συστήματος).

 **ΣΗΜΕΙΩΣΗ:** Αν περάσει πάρα πολλή ώρα και εμφανίζεται το λογότυπο του λειτουργικού συστήματος, περιμένετε ωσότου δείτε την επιφάνεια εργασίας. Ύστερα τερματίστε τη λειτουργία του υπολογιστή σας ή επανεκκινήστε τον και προσπαθήστε ξανά.

 **ΣΗΜΕΙΩΣΗ:** Αφού εμφανιστεί το λογότυπο της Dell, μπορείτε επίσης να πιέσετε το πλήκτρο F12 και ύστερα να επιλέξετε τη δυνατότητα **BIOS setup (Ρύθμιση BIOS)**.

## Επιλογές στο πρόγραμμα System Setup (Ρύθμιση συστήματος)



 **ΣΗΜΕΙΩΣΗ:** Ανάλογα με τον υπολογιστή και τις εγκατεστημένες συσκευές ενδέχεται να μην εμφανίζονται τα στοιχεία που παρατίθενται στην ενότητα αυτή.

Πίνακας 5. General

Επιλογή	Περιγραφή
System Information	<p>Παρουσιάζει τις εξής πληροφορίες:</p> <ul style="list-style-type: none"><li>• System Information (Πληροφορίες συστήματος): Παρουσιάζει τα στοιχεία <b>BIOS Version, Service Tag, Asset Tag, Ownership Date, Manufacture Date</b> (Έκδοση BIOS, Ετικέτα εξυπηρέτησης, Ετικέτα περιουσιακού στοιχείου, Ημερομηνία απόκτησης, Ημερομηνία κατασκευής) και <b>Express Service Code</b> (Κωδικός ταχείας εξυπηρέτησης).</li><li>• Memory Information (Πληροφορίες για τη μνήμη): Παρουσιάζει τα στοιχεία <b>Memory Installed, Memory Available, Memory Speed, Memory Channels Mode, Memory Technology, DIMM 1 Size</b> (Εγκατεστημένη μνήμη, Διαθέσιμη μνήμη, Ταχύτητα μνήμης, Λειτουργία καναλιών μνήμης, Τεχνολογία μνήμης, Μέγεθος DIMM 1) και <b>DIMM 2 Size</b> (Μέγεθος DIMM 2).</li><li>• PCI Information (Πληροφορίες PCI): Παρουσιάζει το στοιχείο <b>SLOT1, SLOT2</b> (Υποδοχή 1, Υποδοχή 2).</li><li>• Processor Information (Πληροφορίες για τον επεξεργαστή): Παρουσιάζει τα στοιχεία <b>Processor Type, Core Count, Processor ID, Current Clock Speed, Minimum Clock Speed, Maximum Clock Speed, Processor L2 Cache, Processor L3 Cache, HT Capable</b> (Τύπος επεξεργαστή, Αριθμός πυρήνων, Αναγνωριστικό επεξεργαστή, Τρέχουσα ταχύτητα ρολογιού, Ελάχιστη ταχύτητα ρολογιού, Μέγιστη ταχύτητα ρολογιού, Κρυφή μνήμη επεξεργαστή στάθμης 2, Κρυφή μνήμη επεξεργαστή στάθμης 3, Δυνατότητα HT) και <b>64-Bit Technology</b> (Τεχνολογία 64 bit).</li><li>• Device Information (Πληροφορίες για τις συσκευές): Παρουσιάζει τα στοιχεία <b>SATA-0, LOM MAC Address, Video Controller, Audio Controller, Wi-Fi Device</b> (SATA-0, Διεύθυνση LOM MAC, Ελεγκτής γραφικών, ελεγκτής ήχου, Συσκευή Wi-Fi) και <b>Bluetooth Device</b> (Συσκευή Bluetooth).</li></ul>
Boot Sequence	<p>Σας επιτρέπει να καθορίσετε τη σειρά με την οποία ο υπολογιστής επιχειρεί να βρει λειτουργικό σύστημα από τις συσκευές που προσδιορίζονται στη συγκεκριμένη λίστα.</p> <ul style="list-style-type: none"><li>• Legacy (παλαιού τύπου)</li><li>• UEFI</li></ul>
Advanced Boot Options	<p>Σας επιτρέπει να επιλέξετε τη δυνατότητα <b>Enable Legacy Option ROMs</b> (Δραστηριοποίηση προαιρετικών ROM παλαιού τύπου) όταν χρησιμοποιείτε τον τρόπο εκκίνησης UEFI. Με βάση την προεπιλεγμένη ρύθμιση η επιλογή αυτή είναι δραστηριοποιημένη.</p>
Date/Time	<p>Σας επιτρέπει να καθορίσετε τις ρυθμίσεις για την ημερομηνία και την ώρα. Οι αλλαγές στην ημερομηνία και ώρα του συστήματος εφαρμόζονται αμέσως.</p>


Πίνακας 6. System Configuration

Επιλογή	Περιγραφή
Integrated NIC	<p>Σας επιτρέπει να ελέγχετε τον ενσωματωμένο ελεγκτή τοπικού δικτύου (LAN). Υπάρχουν οι εξής επιλογές:</p>


Επιλογή	Περιγραφή
	<ul style="list-style-type: none"> <li>• Disabled (Αδρανοποιημένος)</li> <li>• Enabled (Δραστηκοποιημένος) (προεπιλεγμένη ρύθμιση)</li> <li>• Enabled w/PXE (Δραστηκοποιημένος με τη λειτουργία PXE)</li> <li>• Enabled w/Cloud Desktop (Δραστηκοποιημένος με επιτραπέζιο υπολογιστή νέφους)</li> </ul> <p> <b>ΣΗΜΕΙΩΣΗ:</b> Ανάλογα με τον υπολογιστή και τις εγκατεστημένες συσκευές ενδέχεται να μην εμφανίζονται τα στοιχεία που παρατίθενται στην ενότητα αυτή.</p>
WIDI	<p>Σας επιτρέπει τη σύνδεση με την οθόνη μέσω Wi-Fi. Για την εφαρμογή WIDI απαιτούνται κάρτα Wi-Fi της Intel, γραφικά της Intel και δέκτης WIDI στην οθόνη (ή οθόνη συμβατή με WIDI). Αν θέλετε να εγκαταστήσετε την εφαρμογή WIDI, επισκεφτείτε την ιστοσελίδα <a href="http://dell.com/support">dell.com/support</a> για να προχωρήσετε στη λήψη της εφαρμογής WIDI.</p> <p> <b>ΣΗΜΕΙΩΣΗ:</b> Κατά την εγκατάσταση της εφαρμογής WIDI συνδέστε την οθόνη στην ενσωματωμένη έξοδο γραφικών της Intel.</p>
SATA Operation	<p>Σας επιτρέπει να διαρθρώσετε τον τρόπο λειτουργίας του ενσωματωμένου ελεγκτή του σκληρού δίσκου.</p> <ul style="list-style-type: none"> <li>• Disabled (Αδρανοποιημένη) = Απόκρυψη των ελεγκτήρων των SATA</li> <li>• ATA = Ο SATA είναι διαρθρωμένος για λειτουργία ATA.</li> <li>• RAID ON = Ο SATA είναι διαρθρωμένος για υποστήριξη της λειτουργίας RAID.</li> </ul>
Drives	<p>Σας επιτρέπει να δραστηκοποιήσετε ή να αδρανοποιήσετε τις διάφορες ενσωματωμένες μονάδες δίσκου:</p> <ul style="list-style-type: none"> <li>• SATA-0 (δραστηκοποιημένη με βάση την προεπιλεγμένη ρύθμιση)</li> </ul>
Smart Reporting	<p>Το πεδίο αυτό ελέγχει αν θα δημιουργούνται αναφορές σφαλμάτων για τους ενσωματωμένους σκληρούς δίσκους κατά την εκκίνηση του συστήματος. Με βάση την προεπιλεγμένη ρύθμιση η επιλογή αυτή είναι αδρανοποιημένη.</p>
USB Configuration	<p>Σας επιτρέπει να δραστηκοποιήσετε ή να αδρανοποιήσετε τον ενσωματωμένο ελεγκτή USB για:</p> <ul style="list-style-type: none"> <li>• Enable Boot Support (Δραστηκοποίηση υποστήριξης εκκίνησης)</li> <li>• Enable Front USB Ports (Δραστηκοποίηση μπροστινών θυρών USB)</li> <li>• Enable rear USB Ports (Δραστηκοποίηση πίσω θυρών USB)</li> </ul> <p>Με βάση την προεπιλεγμένη ρύθμιση όλες οι επιλογές είναι δραστηκοποιημένες.</p>
Front USB Configuration	<p>Σας επιτρέπει να δραστηκοποιήσετε ή να αδρανοποιήσετε τις μπροστινές θύρες USB. Με βάση την προεπιλεγμένη ρύθμιση όλες οι θύρες είναι δραστηκοποιημένες.</p>
Back USB Configuration	<p>Σας επιτρέπει να δραστηκοποιήσετε ή να αδρανοποιήσετε τις πίσω θύρες USB. Με βάση την προεπιλεγμένη ρύθμιση όλες οι θύρες είναι δραστηκοποιημένες.</p>
USB PowerShare	<p>Η επιλογή αυτή σας επιτρέπει να φορτίσετε τις εξωτερικές συσκευές, π.χ. κινητά τηλέφωνα, συσκευή αναπαραγωγής μουσικής. Με βάση την προεπιλεγμένη ρύθμιση η επιλογή αυτή είναι αδρανοποιημένη.</p>
Audio	<p>Σας επιτρέπει να δραστηκοποιήσετε ή να αδρανοποιήσετε τον ενσωματωμένο ελεγκτή ήχου.</p> <ul style="list-style-type: none"> <li>• Enable Microphone (Δραστηκοποίηση μικροφώνου)</li> </ul>

Επιλογή	Περιγραφή
	<ul style="list-style-type: none"> <li>• Enable Internal Speaker (Δραστηκοποίηση εσωτερικού ηχείου)</li> </ul> <p>Με βάση την προεπιλεγμένη ρύθμιση και οι δύο επιλογές είναι δραστηκοποιημένες.</p>
Miscellaneous Devices	<p>Σας επιτρέπει να δραστηκοποιήσετε ή να αδρανοποιήσετε τις διάφορες ενσωματωμένες συσκευές.</p> <ul style="list-style-type: none"> <li>• Enable Media Card (Δραστηκοποίηση κάρτας πολυμέσων) (προεπιλεγμένη ρύθμιση)</li> <li>• Disable Media Card (Αδρανοποίηση κάρτας πολυμέσων)</li> </ul>

**Πίνακας 7. Video**

Επιλογή	Περιγραφή
Primary Display	<p>Σας επιτρέπει να επιλέξετε την κύρια οθόνη όταν υπάρχουν πολλαπλοί ελεγκτές διαθέσιμοι στο σύστημα.</p> <ul style="list-style-type: none"> <li>• Auto (Αυτόματα)</li> <li>• Intel HD Graphics (Γραφικά υψηλής ευκρίνειας της Intel)</li> </ul> <p> <b>ΣΗΜΕΙΩΣΗ:</b> Αν δεν επιλέξετε τη δυνατότητα Auto (Αυτόματα), θα χρησιμοποιηθεί και θα δραστηκοποιηθεί η ενσωματωμένη συσκευή γραφικών.</p>


**Πίνακας 8. Security**

Επιλογή	Περιγραφή
Strong Password	<p>Η επιλογή αυτή σας επιτρέπει να δραστηκοποιήσετε ή να αδρανοποιήσετε ισχυρούς κωδικούς πρόσβασης για το σύστημα.</p>
Password Configuration	<p>Σας επιτρέπει να ελέγχετε τον κατώτερο και τον ανώτερο αριθμό χαρακτήρων που επιτρέπονται για κωδικό πρόσβασης διαχειριστή και για τον κωδικό πρόσβασης στο σύστημα.</p>
Password Bypass	<p>Η επιλογή αυτή σας δίνει τη δυνατότητα να παραβλέψετε τις προτροπές για κωδικό πρόσβασης στο σύστημα (εκκίνηση) και κωδικό πρόσβασης στον εσωτερικό σκληρό δίσκο κατά την επανεκκίνηση του συστήματος.</p> <ul style="list-style-type: none"> <li>• Disabled (Αδρανοποιημένη) — Να παρουσιάζεται πάντα προτροπή για πληκτρολόγηση του κωδικού πρόσβασης στο σύστημα και τον εσωτερικό σκληρό δίσκο όταν υπάρχει καθορισμένος κωδικός πρόσβασης. Με βάση την προεπιλεγμένη ρύθμιση η επιλογή αυτή είναι αδρανοποιημένη.</li> <li>• Reboot Bypass (Παράβλεψη επανεκκίνησης) — Να γίνεται παράβλεψη των προτροπών για πληκτρολόγηση κωδικού πρόσβασης κατά την επανεκκίνηση (θερμή εκκίνηση).</li> </ul> <p> <b>ΣΗΜΕΙΩΣΗ:</b> Το σύστημα θα παρουσιάζει πάντα προτροπή για πληκτρολόγηση των κωδικών πρόσβασης στο σύστημα και στον εσωτερικό σκληρό δίσκο όταν τεθεί σε λειτουργία ενώ είναι απενεργοποιημένο (ψυχρή εκκίνηση). Επίσης, το σύστημα πάντα θα παρουσιάζει προτροπή για πληκτρολόγηση κωδικών πρόσβασης σε κάθε σκληρό δίσκο που μπορεί να υπάρχει στο φαντίο κάποιας λειτουργικής μονάδας.</p>
Password Change	<p>Η επιλογή αυτή σας δίνει τη δυνατότητα να προσδιορίσετε αν επιτρέπονται οι αλλαγές στους κωδικούς πρόσβασης στο σύστημα και τον σκληρό δίσκο όταν έχει καθοριστεί πρόσβασης διαχειριστή.</p>

Επιλογή	Περιγραφή
	<p><b>Allow Non-Admin Password Changes (Να επιτρέπονται οι αλλαγές σε κωδικούς πρόσβασης χωρίς κωδικό πρόσβασης διαχειριστή)</b> - Με βάση την προεπιλεγμένη ρύθμιση η επιλογή αυτή είναι δραστηριοποιημένη.</p>
TPM 2.0 Security	<p>Σας επιτρέπει να ελέγχετε αν θα είναι ορατή για το λειτουργικό σύστημα η μονάδα αξιόπιστης πλατφόρμας (Trusted Platform Module (TPM)).</p> <ul style="list-style-type: none"> <li>• TPM On (Δραστηριοποίηση TPM) (προεπιλεγμένη ρύθμιση)</li> <li>• Clear (Διαγραφή)</li> <li>• PPI Bypass for Enable Commands (Παράβλεψη PPI για δραστηριοποίηση εντολών)</li> <li>• Attestation Enable (Δραστηριοποίηση επιβεβαίωσης) (προεπιλεγμένη ρύθμιση)</li> <li>• PPI Bypass for Disable Commands (Παράβλεψη PPI για αδρανοποίηση εντολών)</li> <li>• Key Storage Enable (Δραστηριοποίηση αποθήκευσης κλειδιών) (προεπιλεγμένη ρύθμιση)</li> <li>• SHA-256 (προεπιλεγμένη ρύθμιση)</li> <li>• Disabled (Αδρανοποιημένη)</li> <li>• Enabled (Δραστηριοποιημένη) (προεπιλεγμένη ρύθμιση)</li> </ul>
Computrace	<p>Το πεδίο αυτό σας δίνει τη δυνατότητα να ενεργοποιήσετε ή να αδρανοποιήσετε τη διεπαφή της μονάδας BIOS της προαιρετικής υπηρεσίας Computrace της Absolute Software. Ενεργοποιεί ή απενεργοποιεί την προαιρετική υπηρεσία Computrace που είναι σχεδιασμένη για τη διαχείριση περιουσιακών στοιχείων.</p> <ul style="list-style-type: none"> <li>• <b>Deactivate (Απενεργοποίηση)</b> - Με βάση την προεπιλεγμένη ρύθμιση η επιλογή αυτή είναι αδρανοποιημένη.</li> <li>• Disable (Αδρανοποίηση)</li> <li>• Activate (Ενεργοποίηση)</li> </ul>
Chassis Intrusion	<p>Σας επιτρέπει να ελέγχετε τη δυνατότητα επισύνδεσης στο πλαίσιο του υπολογιστή. Στην επιλογή αυτή μπορείτε να δώσετε τις εξής ρυθμίσεις:</p> <ul style="list-style-type: none"> <li>• Enable (Δραστηριοποίηση)</li> <li>• Disable (Αδρανοποίηση)</li> <li>• <b>On-Silent (Σιωπηλή ενεργοποίηση)</b> — Με βάση την προεπιλεγμένη ρύθμιση η επιλογή αυτή δραστηριοποιείται αν ανιχνευτεί επισύνδεση στο πλαίσιο.</li> </ul>
CPU XD Support	<p>Σας επιτρέπει να δραστηριοποιήσετε ή να αδρανοποιήσετε Execute Disable (Αδρανοποίηση εκτέλεσης) του επεξεργαστή. Με βάση την προεπιλεγμένη ρύθμιση η επιλογή αυτή είναι δραστηριοποιημένη.</p>
OROM Keyboard Access	<p>Η επιλογή αυτή καθορίζει αν οι χρήστες έχουν δυνατότητα εισόδου στις οθόνες διάρθρωσης της προαιρετικής ROM (Option ROM (OROM)) μέσω πλήκτρων άμεσης πρόσβασης. Συγκεκριμένα, οι ρυθμίσεις αυτές μπορούν να αποτρέψουν την πρόσβαση στις λειτουργίες Intel RAID (CTRL+I) ή Intel Management Engine BIOS Extension (Επέκταση BIOS μηχανής διαχείρισης της Intel) (CTRL+P/F12).</p> <ul style="list-style-type: none"> <li>• <b>Enable (Δραστηριοποίηση)</b> — Ο χρήστης μπορεί να αποκτήσει πρόσβαση στις οθόνες διάρθρωσης της OROM μέσω του πλήκτρου άμεσης πρόσβασης.</li> <li>• <b>One-Time Enable (Δραστηριοποίηση για μία φορά)</b> — Ο χρήστης μπορεί να αποκτήσει πρόσβαση στις οθόνες διάρθρωσης της OROM μέσω των πλήκτρων άμεσης πρόσβασης μόνο στην επόμενη εκκίνηση. Μετά την επόμενη εκκίνηση, η ρύθμιση θα αδρανοποιηθεί και πάλι.</li> <li>• <b>Disable (Αδρανοποίηση)</b> — Ο χρήστης δεν μπορεί να αποκτήσει πρόσβαση στις οθόνες διάρθρωσης της OROM μέσω του πλήκτρου άμεσης πρόσβασης.</li> </ul>

Επιλογή	Περιγραφή
Admin Setup Lockout	Η προεπιλεγμένη ρύθμιση για την επιλογή αυτή είναι Enable (Δραστηκοποίηση). Σας επιτρέπει να δραστηκοποιήσετε ή να αδρανοποιήσετε την επιλογή για είσοδο στο πρόγραμμα Setup (Ρύθμιση) όταν έχει καθοριστεί κωδικός πρόσβασης διαχειριστή. Με βάση την προεπιλεγμένη ρύθμιση η επιλογή αυτή δεν είναι καθορισμένη.
HDD Protection Support	Σας επιτρέπει να δραστηκοποιήσετε ή να αδρανοποιήσετε τη δυνατότητα HDD Protection (Προστασία σκληρού δίσκου). Η επιλογή αυτή είναι μια προηγμένη δυνατότητα με στόχο να παραμένουν ασφαλή και αμετάβλητα τα δεδομένα του σκληρού δίσκου. Με βάση την προεπιλεγμένη ρύθμιση η επιλογή αυτή είναι αδρανοποιημένη.

#### Πίνακας 9. Secure Boot

Επιλογή	Περιγραφή
Secure Boot Enable	Σας επιτρέπει να δραστηκοποιήσετε ή να αδρανοποιήσετε τη δυνατότητα Secure Boot (Ασφαλής εκκίνηση). <ul style="list-style-type: none"> <li>• Disable (Αδρανοποίηση)</li> <li>• Enable (Δραστηκοποίηση)</li> </ul>
Expert key Management	Σας επιτρέπει να χειριστείτε τις κύριες βάσεις δεδομένων ασφάλειας μόνο αν το σύστημα είναι σε Custom Mode (Λειτουργία εξατομίκευσης). Με βάση την προεπιλεγμένη ρύθμιση η επιλογή <b>Enable Custom Mode (Δραστηκοποίηση λειτουργίας εξατομίκευσης)</b> είναι αδρανοποιημένη. Υπάρχουν οι εξής επιλογές: <ul style="list-style-type: none"> <li>• PK</li> <li>• KEK</li> <li>• db</li> <li>• dbx</li> </ul> <p>Αν δραστηκοποιήσετε τη δυνατότητα <b>Custom Mode (Λειτουργία εξατομίκευσης)</b> εμφανίζονται οι σχετικές επιλογές για <b>PK, KEK, db και dbx</b>. Υπάρχουν οι εξής επιλογές:</p> <ul style="list-style-type: none"> <li>• <b>Save to File (Αποθήκευση σε αρχείο)</b> - Αποθηκεύει το κλειδί σε αρχείο που επιλέγει ο χρήστης.</li> <li>• <b>Replace from File (Αντικατάσταση από αρχείο)</b> - Αντικαθιστά το τρέχον κλειδί με κάποιο κλειδί από αρχείο που επιλέγει ο χρήστης.</li> <li>• <b>Append from File (Προσάρτηση από αρχείο)</b> - Προσθέτει κλειδί στην τρέχουσα βάση δεδομένων από αρχείο που επιλέγει ο χρήστης.</li> <li>• <b>Delete (Διαγραφή)</b> - Διαγράφει το επιλεγμένο κλειδί.</li> <li>• <b>Reset All Keys (Επαναφορά όλων των κλειδιών)</b> - Επαναφέρει στη προεπιλεγμένη ρύθμιση.</li> <li>• <b>Delete All Keys (Διαγραφή όλων των κλειδιών)</b> - Διαγράφει όλα τα κλειδιά.</li> </ul> <p> <b>ΣΗΜΕΙΩΣΗ:</b> Αν αδρανοποιήσετε την Custom Mode (Λειτουργία εξατομίκευσης), όλες οι αλλαγές θα διαγραφούν και θα γίνει επαναφορά των κλειδιών στις προεπιλεγμένες ρυθμίσεις.</p>

#### Πίνακας 10. Intel Software Guard Extensions

Επιλογή	Περιγραφή
Intel SGX Enable	Σας επιτρέπει να δραστηκοποιήσετε ή να αδρανοποιήσετε τη δυνατότητα επεκτάσεων προστασίας λογισμικού της Intel (Intel Software Guard Extensions)


Επιλογή	Περιγραφή
	<p>ώστε να υπάρχει ασφαλές περιβάλλον για εκτέλεση κωδίκων/αποθήκευση ευαίσθητων πληροφοριών στο πλαίσιο του λειτουργικού συστήματος.</p> <ul style="list-style-type: none"> <li>• Disabled (Αδρανοποιημένη) (προεπιλεγμένη ρύθμιση)</li> <li>• Enabled (Δραστηκοποιημένη)</li> </ul>
Enclave Memory Size	<p>Σας επιτρέπει να καθορίσετε το μέγεθος της εφεδρικής μνήμης στην περιοχή της δυνατότητας Intel SGX.</p> <ul style="list-style-type: none"> <li>• 32 MB</li> <li>• 64 MB</li> <li>• 128 MB</li> </ul>

#### Πίνακας 11. Performance

Επιλογή	Περιγραφή
Multi Core Support	<p>Το πεδίο αυτό καθορίζει αν κατά τη διαδικασία ένας ή όλοι οι πυρήνες του επεξεργαστή θα είναι δραστηκοποιημένοι. Με βάση την προεπιλεγμένη ρύθμιση η επιλογή αυτή είναι δραστηκοποιημένη.</p>
Intel SpeedStep	<p>Σας επιτρέπει να δραστηκοποιήσετε ή να αδρανοποιήσετε τη λειτουργία Intel SpeedStep του επεξεργαστή. Με βάση την προεπιλεγμένη ρύθμιση η επιλογή αυτή είναι αδρανοποιημένη.</p>
C States Control	<p>Σας επιτρέπει να δραστηκοποιήσετε ή να αδρανοποιήσετε πρόσθετες καταστάσεις αναστολής λειτουργίας του επεξεργαστή. Με βάση την προεπιλεγμένη ρύθμιση η επιλογή αυτή είναι αδρανοποιημένη.</p>
Limited CPUID Value	<p>Σας επιτρέπει να περιορίσετε τη μέγιστη τιμή για την τυπική λειτουργία CPUID του επεξεργαστή. Με βάση την προεπιλεγμένη ρύθμιση η επιλογή είναι αδρανοποιημένη.</p>
Intel TurboBoost	<p>Σας επιτρέπει να δραστηκοποιήσετε ή να αδρανοποιήσετε τη λειτουργία Intel TurboBoost του επεξεργαστή. Με βάση την προεπιλεγμένη ρύθμιση η επιλογή αυτή είναι δραστηκοποιημένη.</p>

#### Πίνακας 12. Power Management

Επιλογή	Περιγραφή
AC Recovery	<p>Καθορίζει πώς αποκρίνεται το σύστημα όταν αποκατασταθεί η παροχή εναλλασσόμενου ρεύματος (AC) μετά από διακοπή. Μπορείτε να δώσετε στην επιλογή AC Recovery (Ανάκαμψη εναλλασσόμενου ρεύματος (AC)) τις ρυθμίσεις:</p> <ul style="list-style-type: none"> <li>• Power Off (Εκτός τροφοδοσίας)</li> <li>• Power On (Υπό τροφοδοσία)</li> <li>• Last Power State (Τελευταία κατάσταση τροφοδοσίας)</li> </ul> <p>Η προεπιλεγμένη ρύθμιση για την επιλογή αυτή είναι Power Off (Εκτός τροφοδοσίας).</p>
Auto On Time	<p>Καθορίζει την ώρα που ο υπολογιστής θα τεθεί αυτόματα σε λειτουργία. Η ώρα εμφανίζεται με το συνηθισμένο μορφότυπο 12ωρου (ώρες:λεπτά:δευτερόλεπτα). Αλλάξτε την ώρα έναρξης λειτουργίας πληκτρολογώντας τις τιμές στα πεδία ώρας και π.μ./μ.μ.</p>

Επιλογή	Περιγραφή
	 <b>ΣΗΜΕΙΩΣΗ:</b> Η δυνατότητα αυτή δεν λειτουργεί αν απενεργοποιήσετε τον υπολογιστή σας χρησιμοποιώντας τον διακόπτη σε πολύπριζο ή καταστολέα υπέρτασης ή αν στην επιλογή <b>Auto Power On (Αυτόματη έναρξη λειτουργίας)</b> έχει δοθεί η ρύθμιση Disabled (Αδρανοποιημένη).
Deep Sleep Control	<p>Σας επιτρέπει να καθορίσετε τους ελέγχους όταν είναι δραστηριοποιημένη η δυνατότητα Deep Sleep (Βαθύς ύπνος).</p> <ul style="list-style-type: none"> <li>• Disabled (Αδρανοποιημένος)</li> <li>• Enabled in S5 only (Δραστηριοποιημένος μόνο σε S5)</li> <li>• Enabled in S4 and S5 (Δραστηριοποιημένος σε S4 και S5)</li> </ul> <p>Η προεπιλεγμένη ρύθμιση για την επιλογή αυτή είναι Disabled (Αδρανοποιημένος).</p>
USB Wake Support	<p>Σας επιτρέπει να δραστηριοποιήσετε τις συσκευές USB που θα αφυπνίζουν τον υπολογιστή από την κατάσταση αναμονής.</p>
Wake on LAN/WWAN	<p>Η επιλογή αυτή επιτρέπει στον υπολογιστή να τεθεί σε λειτουργία ενώ είναι σβηστός με ένασμα κάποιο ειδικό σήμα LAN. Το χαρακτηριστικό αυτό λειτουργεί μόνο όταν ο υπολογιστής είναι συνδεδεμένος σε πηγή ισχύος εναλλασσόμενου ρεύματος (AC).</p> <ul style="list-style-type: none"> <li>• <b>Disabled (Αδρανοποιημένη)</b> – Δεν επιτρέπει στο σύστημα να τεθεί σε λειτουργία με ένασμα από ειδικά σήματα LAN, όταν λαμβάνει σήμα αφύπνισης από το LAN ή από το ασύρματο LAN.</li> <li>• <b>LAN or WLAN (Τοπικό δίκτυο (LAN) ή ασύρματο τοπικό δίκτυο (WLAN))</b> - Επιτρέπει στο σύστημα να τεθεί σε λειτουργία μέσω ειδικών σημάτων από τοπικό δίκτυο (LAN) ή από τοπικό δίκτυο ευρείας περιοχής (WLAN).</li> <li>• <b>LAN Only (Μόνο μέσω τοπικού δικτύου (LAN))</b> - Επιτρέπει στο σύστημα να τεθεί σε λειτουργία μέσω ειδικών σημάτων τοπικού δικτύου (LAN).</li> <li>• <b>LAN with PXE Boot (Τοπικό δίκτυο με εκκίνηση PXE)</b> - Ένα πακέτο αφύπνισης που αποστέλλεται στο σύστημα είτε στην κατάσταση S4 είτε στην S5 θα προκαλέσει την αφύπνιση του συστήματος και την άμεση εκκίνησή του με PXE.</li> <li>• <b>WLAN Only (Μόνο μέσω ασύρματου τοπικού δικτύου (WLAN))</b> - Επιτρέπει στο σύστημα να ενεργοποιείται μέσω ειδικών σημάτων WLAN.</li> </ul> <p>Η προεπιλεγμένη ρύθμιση για την επιλογή αυτή είναι Disabled (Αδρανοποιημένη).</p>
Block Sleep	<p>Σας επιτρέπει να απαγορεύσετε τη μετάβαση σε αναστολή λειτουργίας (κατάσταση S3) στο περιβάλλον του λειτουργικού συστήματος. Με βάση την προεπιλεγμένη ρύθμιση η επιλογή αυτή είναι αδρανοποιημένη.</p>
Intel Ready Mode	<p>Σας επιτρέπει να δραστηριοποιήσετε τη δυνατότητα υποστήριξης της τεχνολογίας κατάστασης ετοιμότητας της Intel (Intel Ready Mode). Με βάση την προεπιλεγμένη ρύθμιση η επιλογή αυτή είναι αδρανοποιημένη.</p>

### Πίνακας 13. POST Behavior

Επιλογή	Περιγραφή
Adapter Warning	<p>Σας επιτρέπει να επιλέξετε αν το σύστημα πρέπει να παρουσιάζει μηνύματα προειδοποίησης όταν χρησιμοποιείτε ορισμένους προσαρμογείς ισχύος. Με βάση την προεπιλεγμένη ρύθμιση η επιλογή αυτή είναι δραστηριοποιημένη.</p>
Numlock LED	<p>Σας επιτρέπει να δραστηριοποιήσετε ή να αδρανοποιήσετε τη δυνατότητα κλειδώματος του αριθμικού πληκτρολογίου (Numlock) κατά την εκκίνηση του υπολογιστή σας. Με βάση την προεπιλεγμένη ρύθμιση η επιλογή αυτή είναι δραστηριοποιημένη.</p>

Επιλογή	Περιγραφή
MEBx Hotkey	Σας επιτρέπει να καθορίσετε αν κατά την εκκίνηση του συστήματος πρέπει να δραστηριοποιείται η λειτουργία του πλήκτρου πρόσβασης MEBx (MEBx Hotkey). Με βάση την προεπιλεγμένη ρύθμιση η επιλογή αυτή είναι δραστηριοποιημένη.
Keyboard Errors	Σας επιτρέπει να δραστηριοποιήσετε ή να αδρανοποιήσετε τη δημιουργία αναφορών για σφάλματα του πληκτρολογίου κατά την εκκίνηση του υπολογιστή. Με βάση την προεπιλεγμένη ρύθμιση η επιλογή αυτή είναι δραστηριοποιημένη.
Fast Boot	<p>Η επιλογή αυτή μπορεί να επιταχύνει τη διαδικασία εκκίνησης παραβλέποντας κάποια βήματα συμβατότητας:</p> <ul style="list-style-type: none"> <li>• Minimal (Ελάχιστη) — Γρήγορη εκκίνηση εκτός αν έγινε ενημέρωση του BIOS ή αλλαγή της μνήμης ή αν δεν ολοκληρώθηκε η προηγούμενη διαδικασία POST.</li> <li>• Thorough (Πλήρης) — Το σύστημα δεν παραβλέπει βήματα στη διαδικασία εκκίνησης.</li> <li>• Auto (Αυτόματη) — Η επιλογή αυτή επιτρέπει στο λειτουργικό σύστημα να ελέγξει τη συγκεκριμένη ρύθμιση (ισχύει μόνο όταν το λειτουργικό σύστημα υποστηρίζει Simple Boot Flag (Σημαία απλής εκκίνησης)).</li> </ul> <p>Η προεπιλεγμένη ρύθμιση για την επιλογή αυτή είναι <b>Thorough (Πλήρης)</b>.</p>


**Πίνακας 14. Virtualization Support**

Επιλογή	Περιγραφή
Virtualization	Η επιλογή αυτή καθορίζει αν η οθόνη κάποιας εικονικής μηχανής (Virtual Machine Monitor (VMM)) μπορεί να χρησιμοποιήσει τις πρόσθετες δυνατότητες υλικού που παρέχει η τεχνολογία εικονικοποίησης της Intel®. <b>Enable Intel Virtualization Technology (Δραστηριοποίηση τεχνολογίας εικονικοποίησης της Intel)</b> — Με βάση την προεπιλεγμένη ρύθμιση η επιλογή αυτή είναι αδρανοποιημένη.
VT for Direct I/O	Δραστηριοποιεί ή αδρανοποιεί τη χρήση των πρόσθετων δυνατοτήτων του υλικού από το χαρακτηριστικό Virtual Machine Monitor (VMM) (Μηνύτορας εικονικής μηχανής (VMM)). Οι δυνατότητες αυτές παρέχονται από την τεχνολογία εικονικοποίησης της Intel® για απευθείας είσοδο/έξοδο (I/O). <b>Enable Intel Virtualization Technology for Direct I/O (Δραστηριοποίηση τεχνολογίας εικονικοποίησης της Intel για απευθείας I/O)</b> — Με βάση την προεπιλεγμένη ρύθμιση η επιλογή αυτή είναι αδρανοποιημένη.
Trusted Execution	Η επιλογή αυτή καθορίζει αν κάποια μετρημένη οθόνη εικονικής μηχανής (Measured Virtual Machine Monitor (MVMM)) μπορεί να χρησιμοποιήσει τις πρόσθετες δυνατότητες υλισμικού που παρέχει η τεχνολογία αξιόπιστης εκτέλεσης (Trusted Execution Technology). Με βάση την προεπιλεγμένη ρύθμιση η επιλογή αυτή είναι αδρανοποιημένη.

**Πίνακας 15. Wireless**

Επιλογή	Περιγραφή
Wireless Device Enable	Σας επιτρέπει να δραστηριοποιήσετε ή να αδρανοποιήσετε τις εσωτερικές ασύρματες συσκευές. Με βάση την προεπιλεγμένη ρύθμιση όλες οι επιλογές είναι δραστηριοποιημένες.

## Πίνακας 16. Maintenance

Επιλογή	Περιγραφή
Service Tag	Παρουσιάζει την ετικέτα εξυπηρέτησης του υπολογιστή σας.
Asset Tag	Σας επιτρέπει να δημιουργήσετε ετικέτα περιουσιακού στοιχείου για το σύστημα αν δεν την έχετε ήδη καθορίσει. Με βάση την προεπιλεγμένη ρύθμιση η δυνατότητα αυτή δεν είναι καθορισμένη.
SERR Messages	Ελέγχει τον μηχανισμό των μηνυμάτων SERR. Με βάση την προεπιλεγμένη ρύθμιση η δυνατότητα αυτή δεν είναι καθορισμένη. Ορισμένες κάρτες γραφικών απαιτούν να είναι αδρανοποιημένος ο μηχανισμός των μηνυμάτων SERR.
BIOS Downgrade	Σας επιτρέπει να ελέγξετε την υποβάθμιση του υλικολογισμικού του συστήματος στις προγενέστερες εκδόσεις. Με βάση την προεπιλεγμένη ρύθμιση η επιλογή αυτή είναι δραστηριοποιημένη.  <b>ΣΗΜΕΙΩΣΗ:</b> Αν δεν επιλέξετε τη δυνατότητα αυτή, απαγορεύεται η υποβάθμιση του υλικολογισμικού του συστήματος σε προγενέστερες εκδόσεις.
Data Wipe	Σας επιτρέπει να διαγράψετε με ασφάλεια τα δεδομένα από όλες τις διαθέσιμες εσωτερικές συσκευές αποθήκευσης, π.χ. από σκληρό δίσκο (HDD), μονάδα δίσκου στερεάς κατάστασης (SSD), mSATA και eMMC. Με βάση την προεπιλεγμένη ρύθμιση η επιλογή αυτή είναι αδρανοποιημένη.
BIOS recovery	Σας επιτρέπει να αποκαταστήσετε το σύστημά σας από ορισμένες συνθήκες αλλοιωμένου BIOS από τα αρχεία ανάκτησης στον πρωτεύοντα σκληρό δίσκο ή σε εξωτερικό κλειδί USB.

## Πίνακας 17. Cloud Desktop

Επιλογή	Περιγραφή
Server Lookup Method	Σας επιτρέπει να καθορίσετε πώς θα αναζητά διευθύνσεις διακομιστών το λογισμικό επιτραπέζιου υπολογιστή νέφους. <ul style="list-style-type: none"><li>• Static (Στατική)</li><li>• DNS (προεπιλεγμένη ρύθμιση)</li></ul>
Server Name	Σας επιτρέπει να καθορίσετε το όνομα του διακομιστή.
Server IP Address	Καθορίζει την πρωτεύουσα στατική διεύθυνση IP του διακομιστή επιτραπέζιου υπολογιστή νέφους. Η προεπιλεγμένη ρύθμιση είναι 255.255.255.255.
Server port	Καθορίζει την πρωτεύουσα θύρα του επιτραπέζιου υπολογιστή νέφους. Η προεπιλεγμένη ρύθμιση είναι 06910.
Client Address Method	Καθορίζει τον τρόπο με τον οποίο το λογισμικό-πελάτης θα αποκτήσει τη διεύθυνση IP. <ul style="list-style-type: none"><li>• Static IP (Στατική IP)</li><li>• DHCP (προεπιλεγμένη ρύθμιση)</li></ul>
Client IP address	Καθορίζει τη στατική διεύθυνση IP του λογισμικού-πελάτη. Η προεπιλεγμένη διεύθυνση IP είναι 255.255.255.255.
Client Subnet Mask	Καθορίζει τη διεύθυνση της μάσκας υποδικτύου του λογισμικού-πελάτη. Η προεπιλεγμένη διεύθυνση IP είναι 255.255.255.255.
Client Gateway	Καθορίζει τη διεύθυνση της πύλης δικτύου του λογισμικού-πελάτη. Η προεπιλεγμένη διεύθυνση IP είναι 255.255.255.255.

Επιλογή	Περιγραφή
DNS IP Address	Καθορίζει τη διεύθυνση IP του διακομιστή DNS του λογισμικού-πελάτη. Η προεπιλεγμένη διεύθυνση IP είναι 255.255.255.255.
Domain Name	Καθορίζει το όνομα τομέα του λογισμικού-πελάτη.
Advanced	Σας επιτρέπει να ενεργοποιήσετε τη λειτουργία εμφάνισης λεπτομερειών (Verbose Mode) για προηγμένη αποσφαλμάτωση. Με βάση την προεπιλεγμένη ρύθμιση η επιλογή αυτή αδρανοποιημένη.

**Πίνακας 18. System Logs**

Επιλογή	Περιγραφή
BIOS Events	Παρουσιάζει το αρχείο καταγραφής συμβάντων του συστήματος και δίνει τη δυνατότητα για: <ul style="list-style-type: none"> <li>• Clear Log (Εκκαθάριση αρχείου καταγραφής)</li> <li>• Mark all Entries (Επισήμανση όλων των καταχωρίσεων)</li> </ul>


**Πίνακας 19. Advanced configurations**


Επιλογή	Περιγραφή
ASPM	Σας επιτρέπει να ενεργοποιήσετε τη διαχείριση ενέργειας στην ενεργή κατάσταση. <ul style="list-style-type: none"> <li>• Auto (Αυτόματα) (προεπιλεγμένη ρύθμιση)</li> <li>• Disabled (Αδρανοποιημένη)</li> <li>• L1 Only (Μόνο L1)</li> </ul>

## Ενημέρωση του BIOS

Συνιστούμε να ενημερώνετε το BIOS (πρόγραμμα System Setup (Ρύθμιση συστήματος)) όποτε αντικαθιστάτε την πλακέτα συστήματος ή αν υπάρχει διαθέσιμη ενημερωμένη έκδοση. Αν ο υπολογιστής είναι φορητός, φροντίστε η μπαταρία του να είναι πλήρως φορτισμένη και να τον συνδέσετε σε ηλεκτρική πρίζα.

1. Επανεκκινήστε τον υπολογιστή.
2. Επισκεφτείτε την ιστοσελίδα [Dell.com/support](http://Dell.com/support).
3. Καταχωρίστε τις απαιτούμενες πληροφορίες στα πεδία **Service Tag (Ετικέτα εξυπηρέτησης)** ή **Express Service Code (Κωδικός ταχείας εξυπηρέτησης)** και κάντε κλικ στην επιλογή **Submit (Υποβολή)**.


 **ΣΗΜΕΙΩΣΗ:** Για να εντοπίσετε την ετικέτα εξυπηρέτησης, κάντε κλικ στην επιλογή **Where is my Service Tag? (Πού είναι η ετικέτα εξυπηρέτησης του υπολογιστή μου;)**.

 **ΣΗΜΕΙΩΣΗ:** Αν δεν μπορείτε να βρείτε την ετικέτα εξυπηρέτησης του υπολογιστή σας, κάντε κλικ στην επιλογή **Detect My Product (Ανίχνευση του προϊόντος μου)**. Προχωρήστε ακολουθώντας τις οδηγίες που παρουσιάζονται στην οθόνη.

4. Αν δεν μπορείτε να εντοπίσετε ή να βρείτε την ετικέτα εξυπηρέτησης, κάντε κλικ στην επιλογή **Product Category (Κατηγορία προϊόντος)** στον υπολογιστή σας.
5. Επιλέξτε κάποιο στοιχείο στην επιλογή **Product Type (Τύπος προϊόντος)** από τη λίστα.
6. Επιλέξτε το μοντέλο του υπολογιστή σας και θα εμφανιστεί η σελίδα **Product Support (Υποστήριξη προϊόντος)** του υπολογιστή σας.
7. Κάντε κλικ στην επιλογή **Get drivers (Εύρεση προγραμμάτων οδήγησης)** και κλικ στην επιλογή **View All Drivers (Προβολή όλων των προγραμμάτων οδήγησης)**.

Ανοίγει η σελίδα Drivers and Downloads (Προγράμματα οδήγησης & στοιχεία λήψης).


8. Στην οθόνη Drivers & Downloads (Προγράμματα οδήγησης & στοιχεία λήψης), κάτω από την αναπτυσσόμενη λίστα **Operating System (Λειτουργικό σύστημα)**, επιλέξτε το στοιχείο **BIOS**.
9. Εντοπίστε το αρχείο της πιο πρόσφατα ενημερωμένης έκδοσης του BIOS και κάντε κλικ στην επιλογή **Download File (Λήψη αρχείου)**.  
Μπορείτε επίσης να πάρετε μια ανάλυση για τα προγράμματα οδήγησης που χρειάζονται ενημέρωση. Αν θέλετε την ανάλυση αυτή για τον υπολογιστή σας, κάντε κλικ στην επιλογή **Analyze System for Updates (Ανάλυση συστήματος για ενημερωμένες εκδόσεις)** και ακολουθήστε τις οδηγίες που παρουσιάζονται στην οθόνη.
10. Επιλέξτε τη μέθοδο λήψης που προτιμάτε στο παράθυρο **Please select your download method below (Επιλέξτε τη μέθοδο λήψης παρακάτω.)** και κάντε κλικ στην επιλογή **Download File (Λήψη αρχείου)**.  
Εμφανίζεται το παράθυρο **File Download (Λήψη αρχείου)**.
11. Κάντε κλικ στην επιλογή **Save (Αποθήκευση)** για να αποθηκευτεί το αρχείο στον υπολογιστή σας.
12. Κάντε κλικ στην επιλογή **Run (Εκτέλεση)** για να εγκαταστήσετε τις ενημερωμένες ρυθμίσεις του BIOS στον υπολογιστή σας.  
Ακολουθήστε τις οδηγίες που παρουσιάζονται στην οθόνη.


 **ΣΗΜΕΙΩΣΗ:** Συνιστούμε να μην αναβαθμίζετε το BIOS προχωρώντας σε κάποια έκδοση που διαφέρει κατά περισσότερες από 3 αναθεωρήσεις. Για παράδειγμα: αν θέλετε να αναβαθμίσετε το BIOS από την έκδοση 1.0 στην έκδοση 7.0, τότε εγκαταστήστε πρώτα την έκδοση 4.0 και ύστερα την έκδοση 7.0.


## Κωδικός πρόσβασης στο σύστημα και κωδικός πρόσβασης για τη ρύθμιση

Για την ασφάλεια του υπολογιστή σας, μπορείτε να δημιουργήσετε κωδικό πρόσβασης στο σύστημα και κωδικό πρόσβασης για τη ρύθμιση.

Τύπος κωδικού πρόσβασης	Περιγραφή
<b>System Password (Κωδικός πρόσβασης στο σύστημα)</b>	Κωδικός που πρέπει να πληκτρολογήσετε για να συνδεθείτε στο σύστημά σας.
<b>Setup password (Κωδικός πρόσβασης για τη ρύθμιση)</b>	Κωδικός πρόσβασης που πρέπει να πληκτρολογήσετε για να αποκτήσετε πρόσβαση στις ρυθμίσεις του BIOS του υπολογιστή σας και να κάνετε αλλαγές.

 **ΠΡΟΣΟΧΗ:** Οι λειτουργίες των κωδικών πρόσβασης παρέχουν μια βασική στάθμη ασφάλειας για τα δεδομένα στον υπολογιστή σας.


 **ΠΡΟΣΟΧΗ:** Οποιοσδήποτε τρίτος μπορεί να αποκτήσει πρόσβαση στα δεδομένα που είναι αποθηκευμένα στον υπολογιστή σας αν δεν είναι κλειδωμένος και τον αφήσετε ανεπιτήρητο.

 **ΣΗΜΕΙΩΣΗ:** Όταν παραλαμβάνετε τον υπολογιστή σας ο κωδικός πρόσβασης στο σύστημα και ο κωδικός πρόσβασης για τη ρύθμιση είναι αδρανοποιημένοι.

## Εκχώρηση κωδικού πρόσβασης στο σύστημα και κωδικού πρόσβασης για τη ρύθμιση

Μπορείτε να εκχωρήσετε νέο **System Password (Κωδικός πρόσβασης στο σύστημα)** και/ή **Setup Password (Κωδικός πρόσβασης για τη ρύθμιση)** ή να αλλάξετε **System Password (Κωδικός πρόσβασης στο σύστημα)**

και/ή **Setup Password (Κωδικός πρόσβασης για τη ρύθμιση)** που ήδη υπάρχουν μόνο όταν η επιλογή **Password Status (Κατάσταση κωδικού πρόσβασης)** έχει τη ρύθμιση **Unlocked (Ξεκλειδωμένος)**. Αν η επιλογή **Password Status (Κατάσταση κωδικού πρόσβασης)** έχει τη ρύθμιση **Locked (Κλειδωμένος)**, δεν μπορείτε να αλλάξετε τον **System Password (Κωδικός πρόσβασης στο σύστημα)**.

 **ΣΗΜΕΙΩΣΗ:** Αν ο βραχυκυκλωτήρας των κωδικών πρόσβασης είναι αδρανοποιημένος, οι **System Password (Κωδικός πρόσβασης στο σύστημα)** και **Setup Password (Κωδικός πρόσβασης για τη ρύθμιση)** που ήδη υπάρχουν διαγράφονται και δεν θα χρειαστεί να δώσετε τον κωδικό πρόσβασης στο σύστημα για να συνδεθείτε στον υπολογιστή.

Για είσοδο στο πρόγραμμα ρύθμισης του συστήματος, πιέστε το πλήκτρο F2 αμέσως μετά την ενεργοποίηση ή την επανεκκίνηση του υπολογιστή.

1. Στην οθόνη **System BIOS (BIOS συστήματος)** ή **System Setup (Ρύθμιση συστήματος)**, επιλέξτε τη δυνατότητα **System Security (Ασφάλεια συστήματος)** και πιέστε το πλήκτρο Enter.  
Εμφανίζεται η οθόνη **System Security (Ασφάλεια συστήματος)**.
2. Στην οθόνη **System Security (Ασφάλεια συστήματος)**, επαληθεύστε ότι η επιλογή **Password Status (Κατάσταση κωδικού πρόσβασης)** έχει τη ρύθμιση **Unlocked (Ξεκλειδωμένος)**.
3. Επιλέξτε τη δυνατότητα **System Password (Κωδικός πρόσβασης στο σύστημα)**, πληκτρολογήστε τον ατομικό σας κωδικό πρόσβασης στο σύστημα και πιέστε το πλήκτρο Enter ή το πλήκτρο Tab.

Για να εκχωρήσετε τον κωδικό πρόσβασης στο σύστημα, χρησιμοποιήστε τις εξής κατευθυντήριες οδηγίες:

- Ο κωδικός πρόσβασης μπορεί να περιέχει έως και 32 χαρακτήρες.
- Ο κωδικός πρόσβασης μπορεί να περιέχει τους αριθμούς 0 έως 9.
- Έγκυροι χαρακτήρες είναι μόνο τα πεζά γράμματα και απαγορεύονται τα κεφαλαία.
- Επιτρέπονται μόνο οι εξής ειδικοί χαρακτήρες: διάστημα, ("), (+), (,), (-), (.), (/), (:), (|), (\), (|), (').

Πληκτρολογήστε ξανά τον κωδικό πρόσβασης στο σύστημα όταν εμφανιστεί η σχετική προτροπή.

4. Πληκτρολογήστε τον κωδικό πρόσβασης στο σύστημα που δώσατε προηγουμένως και κάντε κλικ στην επιλογή **OK**.
5. Επιλέξτε τη δυνατότητα **Setup Password (Κωδικός πρόσβασης για τη ρύθμιση)**, πληκτρολογήστε τον ατομικό σας κωδικό πρόσβασης στο σύστημα και πιέστε το πλήκτρο Enter ή το πλήκτρο Tab.  
Εμφανίζεται ένα μήνυμα που σας προτρέπει να πληκτρολογήσετε ξανά τον κωδικό πρόσβασης για τη ρύθμιση.
6. Πληκτρολογήστε τον κωδικό πρόσβασης για τη ρύθμιση που δώσατε προηγουμένως και κάντε κλικ στην επιλογή **OK**.
7. Πιέστε το πλήκτρο Esc και θα εμφανιστεί ένα μήνυμα που θα σας προτρέπει να αποθηκεύσετε τις αλλαγές.
8. Πιέστε το πλήκτρο Y για να αποθηκευτούν οι αλλαγές.

Ακολουθεί η επανεκκίνηση του υπολογιστή.

## **Διαγραφή ή αλλαγή υπάρχοντος κωδικού πρόσβασης στο σύστημα και/ή κωδικού πρόσβασης για τη ρύθμιση**

Βεβαιωθείτε ότι η επιλογή **Password Status (Κατάσταση κωδικού πρόσβασης)** έχει τη ρύθμιση **Unlocked (Ξεκλειδωμένος)** (στο πρόγραμμα **System Setup (Ρύθμιση συστήματος)**) προτού επιχειρήσετε να διαγράψετε ή να αλλάξετε τον υπάρχοντα πρόσβασης στο σύστημα και/ή κωδικό πρόσβασης για τη ρύθμιση. Δεν μπορείτε να διαγράψετε ή να αλλάξετε υπάρχοντα κωδικό πρόσβασης στο σύστημα ή κωδικό πρόσβασης για τη ρύθμιση αν η επιλογή **Password Status (Κατάσταση κωδικού πρόσβασης)** έχει τη ρύθμιση **Locked (Κλειδωμένος)**.

Για είσοδο στο πρόγραμμα **System Setup (Ρύθμιση συστήματος)**, πιέστε το πλήκτρο F2 αμέσως μετά την ενεργοποίηση ή την επανεκκίνηση του υπολογιστή.


1. Στην οθόνη **System BIOS (BIOS συστήματος)** ή **System Setup (Ρύθμιση συστήματος)**, επιλέξτε τη δυνατότητα **System Security (Ασφάλεια συστήματος)** και πιέστε το πλήκτρο Enter.


Παρουσιάζεται η οθόνη **System Security (Ασφάλεια συστήματος)**.

2. Στην οθόνη **System Security (Ασφάλεια συστήματος)**, επαληθεύστε ότι η επιλογή **Password Status (Κατάσταση κωδικού πρόσβασης)** έχει τη ρύθμιση **Unlocked (Ξεκλειδωμένος)**.
3. Επιλέξτε τη δυνατότητα **System Password (Κωδικός πρόσβασης στο σύστημα)**, αλλάξτε ή διαγράψτε τον υπάρχοντα κωδικό πρόσβασης στο σύστημα και πιάστε το πλήκτρο Enter ή το πλήκτρο Tab.
4. Επιλέξτε τη δυνατότητα **Setup Password (Κωδικός πρόσβασης για τη ρύθμιση)**, αλλάξτε ή διαγράψτε τον υπάρχοντα κωδικό πρόσβασης για τη ρύθμιση και πιάστε το πλήκτρο Enter ή το πλήκτρο Tab.
  -  **ΣΗΜΕΙΩΣΗ:** Αν αλλάξετε τον κωδικό πρόσβασης στο σύστημα και/ή τον κωδικό πρόσβασης για τη ρύθμιση, πληκτρολογήστε ξανά τον νέο κωδικό πρόσβασης όταν εμφανιστεί η αντίστοιχη προτροπή. Αν διαγράψετε τον κωδικό πρόσβασης στο σύστημα και/ή τον κωδικό πρόσβασης για τη ρύθμιση, επιβεβαιώστε τη διαγραφή όταν εμφανιστεί η αντίστοιχη προτροπή.
5. Πιάστε το πλήκτρο Esc και θα εμφανιστεί ένα μήνυμα που θα σας προτρέπει να αποθηκεύσετε τις αλλαγές.
6. Πιάστε το πλήκτρο Y για αποθήκευση των αλλαγών και έξοδο από το πρόγραμμα System Setup (Ρύθμιση συστήματος).

Ακολουθεί η επανεκκίνηση του υπολογιστή.

## Προδιαγραφές


 **ΣΗΜΕΙΩΣΗ:** Τα προσφερόμενα είδη ενδέχεται να ποικίλλουν κατά περιοχή. Για περισσότερες πληροφορίες σχετικά με τη διάρθρωση του υπολογιστή σας:


- Σε Windows 10 κάντε κλικ ή πατήστε τις επιλογές **Start**  → **Settings** → **System** → **About** (Εναρξη > Ρυθμίσεις > Σύστημα > Πληροφορίες).
- Σε Windows 8.1 και Windows 8 κάντε κλικ ή πατήστε στις επιλογές **Start**  → **PC Settings** → **PC and devices** → **PC Info** (Εναρξη > Ρυθμίσεις υπολογιστή > Υπολογιστής και συσκευές > Πληροφορίες υπολογιστή).
- Σε Windows 7 κάντε κλικ στην επιλογή **Start** , κάντε δεξί κλικ στην επιλογή **My Computer (Ο υπολογιστής μου)** και ύστερα επιλέξτε τη δυνατότητα **Properties (Ιδιότητες)**.

**Πίνακας 20. Επεξεργαστής**

Δυνατότητα	Προδιαγραφή
Τύπος επεξεργαστή	<ul style="list-style-type: none"> <li>• Intel Core σειράς i3/i5/i7 6ης γενιάς</li> <li>• Intel Celeron</li> <li>• Intel PDC</li> </ul>
Συνολική κρυφή μνήμη (cache)	Κρυφή μνήμη (Cache) έως και 8 MB ανάλογα με τον τύπο του επεξεργαστή

**Πίνακας 21. Μνήμη**

Δυνατότητα	Προδιαγραφή
Τύπος μνήμης	DDR3L
Ταχύτητα μνήμης	1.600 MHz
Σύνδεσμοι μνήμης	Δύο υποδοχές SODIMM
Χωρητικότητα μνήμης	2 GB, 4 GB και 8 GB
Ελάχιστη μνήμη	2 GB
	 <b>ΣΗΜΕΙΩΣΗ:</b> Η ελάχιστη μνήμη ενδέχεται να διαφέρει βάσει του λειτουργικού συστήματος που είναι εγκατεστημένο στον υπολογιστή σας.
Μέγιστη μνήμη	16 GB

Δυνατότητα	Προδιαγραφή
	 <b>ΣΗΜΕΙΩΣΗ:</b> Κάθε υποδοχή μονάδας μνήμης υποστηρίζει μνήμη τουλάχιστον 4 GB και το ανώτερο 8 GB.

#### Πίνακας 22. Βίντεο

Δυνατότητα	Προδιαγραφή
Ενσωματωμένη	Intel HD Graphics

#### Πίνακας 23. Ήχος

Δυνατότητα	Προδιαγραφή
Ενσωματωμένη	Κωδικοαποκωδικοευτής ήχου Realtek HDA ALC3234

#### Πίνακας 24. Δίκτυο

Δυνατότητα	Προδιαγραφή
Ενσωματωμένη	Realtek 8111HSD

#### Πίνακας 25. Πληροφορίες συστήματος

Δυνατότητα	Προδιαγραφή
Πλινθιοσύνολο (Chipset) συστήματος	Πλινθιοσύνολο (Chipset) Intel H110

#### Πίνακας 26. Αρτηρία επέκτασης

Δυνατότητα	Προδιαγραφή
Τύπος αρτηρίας	USB 2.0, USB 3.0, SATA 3 και PCIe έως και 3ης γενιάς
Ταχύτητα αρτηρίας	<ul style="list-style-type: none"> <li>• USB 2.0 – 480 Mbps</li> <li>• USB 3.0 – 5 Gbps</li> <li>• SATA 3.0 – 6 Gbps</li> <li>• PCIe – 8 Gbps</li> </ul>

#### Πίνακας 27. Κάρτες

Δυνατότητα	Προδιαγραφή
Κάρτα WLAN	<ul style="list-style-type: none"> <li>• Intel Dual Bank Wireless-AC 8260 (M.2)</li> <li>• 802.11 ac</li> <li>• Bluetooth 4.1</li> <li>• WiDi (Wireless Display, ασύρματη οθόνη)</li> </ul>
	 <b>ΣΗΜΕΙΩΣΗ:</b> Για να επιτύχετε τις βέλτιστες επιδόσεις, συνιστάται η χρήση της δυνατότητας ασύρματης οθόνης με σημείο πρόσβασης που υποστηρίζει το πρότυπο των 5 GHz.

**Πίνακας 28. Μονάδες δίσκου**

Δυνατότητα	Προδιαγραφή
Εσωτερικά προσβάσιμες	Φατνίο μονάδων δίσκου SATA 2,5 ιντσών

**Πίνακας 29. Εξωτερικοί σύνδεσμοι**

Δυνατότητα	Προδιαγραφή
Ήχος	
Μπροστινό πλαίσιο	<ul style="list-style-type: none"> <li>Γενικός σύνδεσμος κεφαλοσυσκευής</li> <li>Σύνδεσμος εξόδου γραμμής</li> </ul>
Προσαρμογέας δικτύου	Σύνδεσμος RJ-45
Σειριακός	Σύνδεσμος PS2 και σειριακός σύνδεσμος (προαιρετικά)
USB 2.0 (εμπρός/πίσω/εσωτερικός)	0/2/1
USB 3.0 (εμπρός/πίσω/εσωτερικός)	2/2/0
Βίντεο	<ul style="list-style-type: none"> <li>Σύνδεσμος VGA 15 ακίδων (προαιρετικά)</li> <li>Σύνδεσμος DisplayPort 20 ακίδων</li> <li>Σύνδεσμος HDMI 19 ακίδων</li> </ul>



**ΣΗΜΕΙΩΣΗ:** Οι διαθέσιμοι σύνδεσμοι βίντεο ενδέχεται να ποικίλλουν και εξαρτώνται από την επιλεγμένη προαιρετική κάρτα γραφικών.

**Πίνακας 30. Κουμπιά ρύθμισης και λυχνίες**

Δυνατότητα	Προδιαγραφή
Μπροστινή πλευρά υπολογιστή	
Λυχνία στο κουμπί λειτουργίας	Λευκό χρώμα — Αν η λυχνία είναι συνεχώς αναμμένη σε λευκό χρώμα, υποδεικνύει ότι γίνεται τροφοδοσία με ρεύμα, ενώ αν αναβοσβήνει με αργό ρυθμό σε λευκό χρώμα, υποδεικνύει ότι ο υπολογιστής είναι σε κατάσταση αναστολής λειτουργίας.
Λυχνία δραστηριότητας μονάδων δίσκου	Λευκό χρώμα — Αν η λυχνία αναβοσβήνει με αργό ρυθμό σε λευκό χρώμα, υποδεικνύει ότι ο υπολογιστής εκτελεί ανάγνωση δεδομένων από τον σκληρό δίσκο ή εγγραφή δεδομένων στον σκληρό δίσκο.
Πίσω πλευρά υπολογιστή	
Λυχνία ακεραιότητας σύνδεσης στον ενσωματωμένο προσαρμογέα δικτύου	<p>Πράσινο χρώμα — Αν η λυχνία ανάβει σε πράσινο χρώμα, υπάρχει σύνδεση 10 Mbps μεταξύ του δικτύου και του υπολογιστή.</p> <p>Πράσινο χρώμα — Αν η λυχνία ανάβει σε πράσινο χρώμα, υπάρχει σύνδεση 100 Mbps μεταξύ του δικτύου και του υπολογιστή.</p> <p>Πορτοκαλί χρώμα — Υπάρχει σύνδεση 1.000 Mbps μεταξύ του δικτύου και του υπολογιστή.</p>

<b>Δυνατότητα</b>	<b>Προδιαγραφή</b>
Λυχνία δραστηριότητας δικτύου στον ενσωματωμένο προσαρμογέα δικτύου	Σβηστή (χωρίς φως) — Ο υπολογιστής δεν εντοπίζει φυσική σύνδεση με το δίκτυο. Κίτρινο χρώμα — Αν η λυχνία αναβοσβήνει σε κίτρινο χρώμα, υποδεικνύει ότι υπάρχει δραστηριότητα στο δίκτυο.
Διαγνωστική λυχνία τροφοδοτικού	Πράσινο χρώμα — Το τροφοδοτικό είναι ενεργοποιημένο και λειτουργεί σωστά. Το καλώδιο τροφοδοσίας πρέπει να είναι συνδεδεμένο στον σύνδεσμο τροφοδοσίας (στην πίσω πλευρά του υπολογιστή) και στην ηλεκτρική πρίζα.

**Πίνακας 31. Ισχύς**

<b>Στοιχεία</b>	<b>Ισχύς σε W</b>	<b>Τάση</b>
Προσαρμογέας ισχύος	65 W	19,5 V συνεχούς ρεύματος (DC), 3,34 A
Μπαταρία σε σχήμα νομίσματος	Μπαταρία λιθίου CR2032 3 V σε σχήμα νομίσματος	

**Πίνακας 32. Φυσικές διαστάσεις**


<b>Φυσικά χαρακτηριστικά</b>	<b>Micro Premier</b>
Ύψος	18,2 εκατοστά (7,2 ίντσες)
Πλάτος	3,6 εκατοστά (1,4 ίντσες)
Βάθος	17,6 εκατοστά (7 ίντσες)
Βάρος	1,41 κιλά (3,12 ίντσες)

**Πίνακας 33. Χαρακτηριστικά περιβάλλοντος**

<b>Δυνατότητα</b>	<b>Προδιαγραφή</b>
Περιοχή τιμών θερμοκρασίας	
Κατά τη λειτουργία	5°C έως 35°C (41°F έως 95°F)
Εκτός λειτουργίας	-40°C έως 65°C (-40°F έως 149°F)
Σχετική υγρασία (μέγιστη)	
Κατά τη λειτουργία	20% έως 80% (χωρίς συμπύκνωση)
Εκτός λειτουργίας	5% έως 95% (χωρίς συμπύκνωση)
Μέγιστη δόνηση	
Κατά τη λειτουργία	0,66 Grms
Εκτός λειτουργίας	1,37 Grms
Μέγιστο πλήγμα	
Κατά τη λειτουργία	40 G
Εκτός λειτουργίας	105 G
Υψόμετρο	

<b>Δυνατότητα</b>	<b>Προδιαγραφή</b>
Κατά τη λειτουργία	-15,2 μέτρα έως 3.048 μέτρα (-50 πόδια έως 10.000 πόδια)
Εκτός λειτουργίας	-15,2 μέτρα έως 10.668 μέτρα (-50 πόδια έως 35.000 πόδια)
Επίπεδο αερομεταφερόμενων ρύπων	G1 ή χαμηλότερο όπως καθορίζει το πρότυπο ANSI/ISA-S71.04-1985

## Επικοινωνία με την Dell

 **ΣΗΜΕΙΩΣΗ:** Αν δεν έχετε ενεργή σύνδεση στο Ίντερνετ, μπορείτε να βρείτε τις πληροφορίες επικοινωνίας στο τιμολόγιο αγοράς, στο δελτίο αποστολής, στον λογαριασμό ή στον κατάλογο προϊόντων της Dell.

Η Dell παρέχει αρκετές επιλογές για υποστήριξη και εξυπηρέτηση μέσω Ίντερνετ και τηλεφώνου. Η διαθεσιμότητα ποικίλλει ανά χώρα και προϊόν και ορισμένες υπηρεσίες ενδέχεται να μην είναι διαθέσιμες στην περιοχή σας. Για να επικοινωνήσετε με την Dell σχετικά με θέματα που αφορούν τα τμήματα πωλήσεων, τεχνικής υποστήριξης ή εξυπηρέτησης πελατών:

1. Επισκεφτείτε την ιστοσελίδα **Dell.com/support**.
2. Επιλέξτε την κατηγορία υποστήριξης που θέλετε.
3. Επαληθεύστε τη χώρα ή την περιοχή σας στην αναπτυσσόμενη λίστα **Choose A Country/Region (Επιλογή χώρας/περιοχής)** στο κάτω μέρος της σελίδας.
4. Επιλέξτε τον σύνδεσμο για την υπηρεσία ή την υποστήριξη που ενδείκνυται με βάση τις ανάγκες σας.